



Fframwaith Aesu Risg Newid Hinsawdd ar gyfer Byrddau Gwasanaethau Cyhoeddus

Diben

Mae ein hinsawdd yn newid a bydd hynny'n parhau. Mae angen i ni gymryd camau i ddiogelu lles ein cymunedau sydd mewn perygl o effeithiau cymdeithasol, economaidd, diwylliannol ac amgylcheddol newid yn yr hinsawdd. Ymaddasu i Newid Hinsawdd yw'r term a ddefnyddir i gwmpasu'r camau gweithredu sydd eu hangen i ymdopi ag effeithiau newid hinsawdd.

Yn ei adroddiad, 'Addasu i Newid Hinsawdd Cynnydd yng Nghymru', nododd y [Pwyllgor Newid Hinsawdd](#) 'Nid oes digon o gynnydd o ran darparu a phrin yw'r gwaith o addasu'.

Mae Adran 38 o Ddeddf Llesiant Cenedlaethau'r Dyfodol yn ei gwneud hi'n ofynnol i Gyrrff Gwasanaethau Cyhoeddus ystyried Aseiad Risg Newid Hinsawdd diweddaraf y DU wrth baratoi eu Hasesiadau Llesiant.

Daeth dadansoddiad a gynhaliwyd gan CNC o Aseidiadau Llesiant a gyhoeddwyd yn 2022 i'r casgliad na wnaeth y rhan fwyaf o'r Aseidiadau Llesiant ystyried Aseiad Risg Newid Hinsawdd diweddaraf y DU (CCRA). Heb wneud aseiad lleol digonol o risg hinsawdd, bydd hi'n anodd i Fyrddau Gwasanaethau Cyhoeddus flaenoriaethu eu gweithgarwch addasu cyfunol i ymaddasu i newid hinsawdd yn effeithiol.

Datblygwyd y fframwaith hwn yn benodol i helpu Byrddau Gwasanaethau Cyhoeddus i ystyried y risgiau a nodwyd yn CCRA y DU. Fe'i datblygwyd gan Cyfoeth Naturiol Cymru (CNC) ar y cyd â Llywodraeth Cymru ac lechyd Cyhoeddus Cymru, i'w ddefnyddio gan ymarferwyr yn y Byrddau. Fe'i cynlluniwyd i gyflymu'r broses o weithredu'n effeithiol yn y Byrddau. Bydd ei weithrediad yn helpu'r Byrddau i fod yn fwy gwybodus am y bygythiadau y mae newidiadau i'r hinsawdd yn eu hachosi yn awr, ac yn y dyfodol, i lesiant cymunedau mewn ardal.

Dylai Byrddau Gwasanaethau Cyhoeddus ddefnyddio'r fframwaith hwn i helpu i lywio'r gwaith o gyflwyno Cynlluniau Llesiant. Bydd hefyd yn helpu'r Byrddau i sicrhau bod partneriaethau a mentrau sector cyhoeddus eraill yn ystyried effeithiau niferus, amrywiol a chronnol hinsawdd sy'n newid ar lesiant yn eu hardal.

Cwmpas

Bydd defnyddio'r fframwaith hwn, gyda'r llyfr gwaith cysylltiedig, yn helpu partneriaethau Byrddau Gwasanaethau Cyhoeddus i:

- Ddefnyddio Crynodeb i Gymru y CCRA3 i ystyried sut a ble mae dimensiynau llesiant economaidd, cymdeithasol, amgylcheddol a diwylliannol yn debygol o gael eu heffeithio gan yr hinsawdd sy'n newid, nawr ac yn y dyfodol.
- Ystyried y cyd-destun polisi lleol, rhanbarthol a chenedlaethol ar gyfer y gwaith hwn a'r cysylltiadau rhyngddynt.
- Mabwysiadu dull cydweithredol gydag amrywiaeth eang o bartneriaid.
- Darparu sail tystiolaeth ar gyfer is-set o feysydd risg ar gyfer gweithredu pellach a ddylai lywio'r gwaith o ddatblygu a chyflawni amcanion llesiant y Byrddau.
- Nodi camau angenrheidiol y mae'n rhaid i'r Byrddau eu cymryd i gyflymu camau gweithredu cyfunol mewn ymateb i risg hinsawdd yn y presennol a'r dyfodol.

Bydd y fframwaith hwn yn:

- Arwain at restr o risgiau hinsawdd pwysig yn lleol, wedi'u blaenoriaethu y gellir eu defnyddio fel sail i gamau gweithredu.
- Helpu Byrddau Gwasanaethau Cyhoeddus i ddatblygu'r wybodaeth a'r galluoedd sy'n ofynnol i asesu effaith hinsawdd sy'n newid ar lesiant cymunedau yn yr ardal. Mae'n seiliedig ar y dull a amlinellwyd yn [Rhaglen Effeithiau Hinsawdd y DU \(UKCIP\) Adaptation Wizard Adaptation](#) ac [Offeryn Cymorth Addasu Climate-ADAPT](#) ac mae wedi'i addasu i gynnwys y Bwrdd a'r lleoliad llesiant.
- Darparu proses cam wrth gam glir i Fyrddau asesu risg y gellir ei defnyddio ar ôl ei chwblhau i lywio dulliau a chamau gweithredu lleol, rhanbarthol a chenedlaethol ar addasu'n well.
- Helpu Byrddau i sicrhau bod y broses o gynnal asesiad risg newid hinsawdd yn un gydweithredol, sy'n cynnwys dealltwriaeth ac arbenigedd gan amrywiaeth o bartneriaid, a lle mae pob partner wedi'i rymuso i ddehongli risg hinsawdd yng nghyd-destun llesiant o safbwynt y gymuned.
- Cynnwys gwybodaeth am dystiolaeth berthnasol a ble i ddod o hyd iddi, sut i ddehongli a blaenoriaethu risgiau, a chynghor ar sut i strwythuro'r sgysiau hyn yn y Byrddau.
- Mabwysiadu dull seiliedig ar le o asesu risg hinsawdd yn hytrach na dull seiliedig ar wasanaeth.
- Cydnabod y bydd y rhai sy'n arwain y broses angen sgiliau hwyluso, ymgysylltu a rheoli prosiect cryf.

Ni fydd y fframwaith hwn yn:

- Darparu cyngor penodol ar ddulliau hwyluso neu ymgysylltu mewn perthynas â'r camau sy'n cael eu cymryd.
- Ymarfer "untro" ar gyfer y Byrddau. Ni ddylid ei ystyried ar ei ben ei hun ar wahân i fentrau lleol, rhanbarthol a chenedlaethol eraill sy'n ymwneud â risg hinsawdd. Rydym yn argymhell bod y broses o asesu risg hinsawdd yn cynnwys tystiolaeth o wahanol ffynonellau, sy'n cael eu hailadrodd pan fydd gwybodaeth newydd a pherthnasol ar gael.
- Cwmpasu datblygiad strategaeth ymaddasu i newid hinsawdd neu ei chyflawniad.
- Darparu rhestr ddiffiniol o ffynonellau tystiolaeth ac adnoddau. Mae'n bwysig cofio mai nod terfynol yr asesiad hwn yw helpu'r Byrddau i gael gwell dealltwriaeth o'r risgiau a'r

cyfleoedd y mae hinsawdd sy'n newid yn ei achosi i lesiant eu cymunedau ac i lywio camau gweithredu ymaddasu i hinsawdd. Y defnydd mwyaf effeithiol o ddata ychwanegol yw pan y'i defnyddir i ychwanegu dyfnder o ddealltwriaeth i benderfyniadau.

- Ymdrin â chynllunio ar gyfer ymateb i argyfyngau.

Cyd-destun cenedlaethol

Mae ein hinsawdd wedi newid a bydd yn parhau i wneud. Mae digwyddiadau tywydd eithafol yn achosi effeithiau heddiw, a thros y blynyddoedd a'r degawdau nesaf, hyd yn oed yn y senarios achos gorau posibl ar gyfer lleihau allyriadau, byddwn yn parhau i weld effeithiau cynyddol newid hinsawdd. Byddwn yn gweld cynnydd pellach yn lefel y môr, mwy o erydu arfordirol a mwy o ddigwyddiadau tywydd eithafol fel stormydd, llifogydd, tywydd poeth, tanau gwyllt, a sychder, yn ogystal â newidiadau sy'n deillio o gynhesu cyffredin cynyddol.

Mae'r Pwyllgor Newid Hinsawdd yn cyhoeddi asesiad annibynnol bob pum mlynedd, yn nodi'r dystiolaeth ddiweddaraf ar y risgiau a'r cyfleoedd sy'n codi o newid hinsawdd. Cafodd yr asesiad diweddaraf, o'r enw Asesiad Risg 3 Newid Hinsawdd (CCRA3) ei gyhoeddi yn 2021: [UK Climate Risk](#)

Mae'r Pwyllgor Newid Hinsawdd yn cynghori'r DU i addasu i gynnydd o 2°C mewn tymheredd, gan asesu'r risg ar 4°C.

Mae'r CCRA3 yn dangos bod y lefelau risg yn cynyddu a bod angen gweithredu pellach. Ni fydd camau gweithredu cyfredol ar ymaddasu'n ddigon i fynd i'r afael â risgiau hinsawdd y dyfodol.

Cafodd cynllun ymaddasu cyfredol Llywodraeth Cymru i newid hinsawdd ei gyhoeddi yn 2019: [Ffyniant i Bawb: Cymru sy'n effro i'r hinsawdd | LLYW.CYMRU](#)

Bydd Llywodraeth Cymru'n cyhoeddi Strategaeth Gwrthsefyll Hinsawdd genedlaethol newydd yn 2024, a fydd yn cael ei llywio gan y CCRA3 ac Adroddiad Cynnydd Ymaddasu i Newid Hinsawdd y Pwyllgor Newid Hinsawdd, a gyhoeddwyd ym Medi 2023.

Ffigur 1: amserlen adroddiadau cenedlaethol a rhyngwladol perthnasol



Cefndir ar Grynodedb y CCRA3 i Gymru

Cafodd [y trydydd Asesiad Risg Newid Hinsawdd Annibynnol \(CCRA3\)](#) ei gynhyrchu gan Bwyllgor Newid Hinsawdd y DU yn 2021. Mae'r adroddiad yn darparu'r sylfaen dystiolaeth sy'n sail i raglenni ymaddasu cenedlaethol yng Nghymru, Lloegr, yr Alban a Gogledd Iwerddon.

O dan Ddeddf Newid Hinsawdd (2008), mae'n ofynnol i Lywodraeth y DU gynnal asesiad o risg y DU o newid yn yr hinsawdd (CCRA) bob pum mlynedd (gweler Ffigur 1). Mae'r Ddeddf yn dweud hefyd y dylai'r Pwyllgor Newid Hinsawdd ddarparu cyngor i Lywodraeth y DU chwe mis cyn i'r CCRA gael ei gyflwyno gerbron y Senedd.

Mae CCRA3 yn cynnwys [Adroddiad Technegol](#) yn rhoi manylion llawn y 61 o risgiau a chyfluoedd hinsawdd a nodwyd ar gyfer y DU. Mae [adroddiadau ymchwil](#) pellach yn cefnogi agweddau penodol ar yr Adroddiad Technegol ar gael hefyd, gydag amrywiaeth o [Friffiau Sector](#) ar gyfer meysydd penodol. Mae CCRA3 yn ystyried y rhagolygon hyd at 2080 i'r DU gyfan, ac ar gyfer Cymru, Lloegr, yr Alban a Gogledd Iwerddon yn unigol drwy'r [Crynodedbau Cenedlaethol](#), sy'n darparu gwybodaeth fwy cryno a rhanbarth-benodol.

Dylech ddefnyddio'r adroddiadau technegol a sector i archwilio risgiau hinsawdd yn fanwl. Mae'r Crynodeb ar gyfer Cymru'n drosolwg da ond nid wedi'i adolygu gan gymheiriaid yn yr un ffordd â'r Adroddiad Technegol. Felly byddem yn cynghori'r rhai sydd am archwilio risgiau hinsawdd yn fanwl i gyfeirio at yr Adroddiad Technegol a briffiau'r sector, gan gyfeirio at y Crynodeb ar gyfer Cymru fel trosolwg yn unig.





Mae'r 61 risg a nodwyd yn [CCRA3 \(Crynodeb ar gyfer Cymru\)](#) wedi'u trefnu o dan bum thema. Mae'r fframwaith hwn yn helpu Byrddau Gwasanaethau Cyhoeddus i ystyried sut mae'r themâu hyn yn ymwneud â dimensiynau llesiant:

- Yr amgylchedd naturiol ac asedau naturiol
- Seilwaith
- Iechyd, cymunedau a'r amgylchedd adeiledig
- Busnes a diwydiant
- Dimensiynau rhyngwladol

Mae rhai o'r risgiau hyn yn newydd ac nid oeddynt yn ymddangos yn CCRA2. Ledled y DU, mae gan 54 o'r risgiau hyn sgorau brys uchel ('Angen mwy o weithredu' neu 'Ymchwilio pellach'). Mae'r 61 risg yn gyffredin ar draws Cymru, Lloegr, yr Alban a Gogledd Iwerddon, er bod mân amrywiadau'n bodoli yn lefel y brys a roddwyd iddynt yn y gwahanol grynodedbau cenedlaethol, sy'n adlewyrchu amgylchiadau penodol y gwahanol wledydd.

O'r 61 risg a nodwyd ar gyfer Cymru (Ffigur 2), **mae gan 32 y sgôr brys uchaf**. Mae gan 20 arall y sgôr uchaf ond un (ymchwiliad pellach). Dim ond ar gyfer 4 o'r risgiau a restrwyd y mae'r lefel gyfredol o weithredu'n cael ei hystyried yn briodol (briff gwyllo). **Mae sgôr 'brys' 26 risg wedi cynyddu** ers CCRA2.

Ffigur 2: Tabl crynodeb risgiau hinsawdd Cymru

N1: Risks to terrestrial species and habitats from changing climatic conditions	N2: Risks to terrestrial species and habitats from pests, pathogens and INNS	N4: Risks to soils from changing climatic conditions	N5: Risks to natural carbon stores, carbon sequestration and GHG emissions	N6: Risks to agricultural and forest productivity from changing climate conditions	N7: Risks to agriculture from pests, pathogens and INNS	N8: Risk to Forestry from pests, pathogens and INNS	N11: Risks to freshwater species and habitats from changing climatic conditions
N12: Risks to freshwater species and habitats from pests, pathogens and INNS	N14: Risks to marine species and habitats from changing climatic conditions	N16: Risks to marine species and habitats from pests, pathogens and INNS	N17: Risks to coastal species and habitats	I1: Risks to infrastructure networks	I2: Risks to infrastructure services from river and surface flooding	I5: Risks to transport networks from slope and embankment failure	I12: Risks to transport from temperature, high winds, lightning
H1: Risks to health and wellbeing from high temperature	H3: Risks to people, communities and buildings from flooding	H4: Viability of coastal communities - risks of sea level rise	H6: Risks to household energy demand from temperature changes	H11: Risks to cultural heritage from climatic change	H12: Risks to health and social care delivery from extreme weather	H13: Risks to education and prison services from extreme weather	B1: Increased risk of flooding to business sites
B2: Risks to coastal business locations and infrastructure from climatic change	B6: Disruption to business supply chains and networks from extreme weather	ID1: Risks to food availability, safety and quality	ID4: Risks to the UK's international interests and responsibilities	ID5: Changes to international governance affecting the UK	ID7: Risks to international trade routes from climate hazards	ID9: Risks to public health from overseas (vector borne disease)	ID10: Risk multiplication to the UK
N3: Opportunities from new species colonisations of terrestrial habitats	N9: Opportunities from new/alternative species becoming suitable for agriculture and forestry	N10: Risks to aquifers and agricultural land from sea level rise/saltwater intrusion	N15: Opportunities for marine species, habitats and fisheries from changing climatic conditions	N18: Risks/Opportunities for landscape character from climate change	I3: Risks to infrastructure services from coastal flooding and erosion	I4: Risks to bridges and pipelines from flooding and erosion	I6: Risks to hydroelectric generation from low or high river flow
I7: Risks to subterranean and subsurface infrastructure from subsidence	I10: Risks to energy from high and low temperature, high wind and lightning	I13: Risks to digital from high and low temperature, high winds and lightning	H2: Opportunities for health and wellbeing from high temperatures	H5: Risks to building fabric from moisture, wind and driving rain	H7: Risks to health and wellbeing from changes in air quality	H8: Risks to health from vector borne diseases	H9: Risks to food safety (high temperatures) and food security (extreme weather)
H10: Risks to health from poor water quality and interruptions in supply	B3: Risks to business production processes from water scarcity	B5: Risks from reduced employee productivity due to infrastructure disruption and higher temperatures	B7: Opportunities from changes in demand for goods and services due to long-term climate change	N13: Opportunities from new species colonisations of freshwater habitats	I8: Risks to public water supplies from reduced water availability	I11: Risks to offshore infrastructure from storms and high waves	B4: Risks to business finance, investment and insurance due to extreme weather
ID8: Risks to the UK financial sector from climate change overseas	I9: Risks to energy generation from reduced water availability	ID2: Opportunities for UK food availability and exports	ID3: Risks and opportunities from climate driven migration to the UK	ID6: Opportunities from increased trade for the UK due to new trade routes from Arctic ice melt	 More action needed	 Further investigation	
					 Sustain current action	 Watching brief	

Strategaeth Gwrthsefyll Hinsawdd Genedlaethol

Bydd Llywodraeth Cymru'n cyhoeddi Strategaeth Gwrthsefyll Hinsawdd Genedlaethol newydd yn 2024 (gweler Ffigur 1 uchod), a ddylai helpu Byrddau Gwasanaethau Cyhoeddus i greu strategaethau ymaddasu i hinsawdd lleol. Byddai hwn yn gam nesaf rhesymegol yn dilyn cwblhau asesiad risg hinsawdd lleol ond bydd yr asesiad risg ei hun yn darparu'r dystiolaeth ar gyfer cymryd camau gweithredu ar ymaddasu.

Cefndir rhagolygon hinsawdd

Dywed Cytundeb Paris y Cenhedloedd Unedig 2015 fod rhaid i ni gyfyngu cynhesu byd-eang drwy'r byd ymhell o dan 2°C, gyda'r nod o fod yn llai na 1.5°C uwchben lefelau cyn-ddiwydiannol. Heb weithredu byd-eang i gyfyngu allyriadau, byddem yn disgwyl gweld cynhesu byd-eang yn codi mwy na 4°C ar gyfartaledd.

Yn dilyn 26ain Gynhadledd Partïon Confensiwn Fframwaith y Cenhedloedd Unedig ar Newid Hinsawdd (COP26), mae cyfyngu cynhesu i lai nag 1.5°C yn dod yn gynyddol amhosibl i'w gynnal heb fesurau cyflym a thrawsnewidiol iawn ar lefel eang. Mae'r addunedau lleihau allyriadau cyfredol, a wnaed fel rhan o gyfraniadau a bennwyd ar lefel genedlaethol, yn debygol o arwain at gynhesu o rhwng 2-3°C.

Mae'r holl ragolygon ar gyfer newid hinsawdd ar lefel fyd-eang yn y dyfodol, yn cynnwys y rhai ble rydym yn bodloni nodau Cytundeb Paris i gyfyngu cynhesu i lai na 2°C, yn dangos **cynnydd parhaus mewn tymheredd nes canol yr 21ain ganrif**. Mae'r Pwyllgor Newid Hinsawdd yn cynghori'r DU i ymaddasu i gynnydd o 2°C mewn tymheredd, gan asesu'r risg ar 4°C.

Cam 1 – Cynllunio'ch dull

Cafodd y tasgau canlynol eu nodi mewn perthynas â'r cam hwn. Gweler Cam 1 yn y llyfr gwaith cysylltiedig i'w gwblhau hefyd.

Tasgau:

- Sefydlu llywodraethiant
- Penodi arweinydd prosiect
- Creu tîm
- Mapio rhanddeiliaid
- Cyfleu'r neges
- Ystyried mesurau ymateb cyfredol a'u heffeithiolrwydd
- Gwerthuso'r cynllun
- Methodoleg y cynllun

Sgiliau gofynnol:

- Rheoli a chydlynu prosiect
- Ymgysylltu â rhanddeiliaid

Sefydlu llywodraethiant

Mae cefnogaeth y Byrddau Gwasanaethau Cyhoeddus i gyd yn hanfodol. Mae cyflawni cydweithredol yn gofyn am arweinyddiaeth ar y cyd.

Meddyliwch am

Pwy sy'n gyfrifol am y gwaith hwn? Oes yna is-grŵp o'r Bwrdd wedi'i sefydlu eisoes? Neu grŵp neu fforwm allanol sydd â'r arbenigedd perthnasol? A oes angen grŵp gorchwyl a gorffen newydd? Pwy yw noddwr y Byrddau ar gyfer y gwaith hwn? Sut a ble fydd y cynnydd a'r allbynnau'n cael eu hadrodd a'u cyfathrebu? Pwy mae angen i'r gwaith hwn ddylanwadu arno? Pwy sydd â'r arbenigedd technegol i sicrhau ansawdd y gwaith hwn?

Penodi arweinydd prosiect

Mae'r gwaith hwn yn gallu llyncu amser a dylid symud ar gyflymder cyson ar ôl dechrau. Awgrymir y dylid mabwysiadu dull prosiect ar gyfer y gwaith hwn, yn cynnwys penodi neu ddynodi rôl rheolwr prosiect.

Meddyliwch am

A yw arweinydd y prosiect yn rhywun o sefydliad Bwrdd Gwasanaethau Cyhoeddus? A oes gan yr unigolyn amser penodol i ymrwymo i'r gwaith hwn? A fyddai caffael rheolwr prosiect tymor penodol yn fwy addas? A oes gan arweinydd y prosiect y sgiliau cywir i hwyluso dull cydweithredol a rheoli prosiect?

Creu tîm

Cofiwch fod hyn yn ymwneud ag asesu risg i lesiant, felly dylai'r tîm sy'n gwneud y gwaith hwn fod yn gymysgedd o arbenigwyr technegol risg hinsawdd ac arbenigwyr llesiant. Dylai'r tîm fod yn bosibl i'w reoli ac yn gynrychioladol (does dim angen i bawb fod ar y tîm!). Ystyriwch y 'Sgiliau gofynnol' yn yr adran dasgau o dan bob cam, a sicrhau bod y sgiliau'n bresennol yn eich tîm. Mae'r gwaith yn gofyn am gynrychiolwyr o feysydd arbenigedd amrywiol, ystyriwch gynnwys pobl ag arbenigedd yn yr amgylchedd naturiol, yr economi a seilwaith, iechyd, materion cymdeithasol, a diwylliant. Dylech sicrhau bod pob aelod o'r tîm yn deall beth maen nhw am ei gyflawni gyda'i gilydd o'r broses hon o'r cychwyn.

Meddyliwch am

Pwy ddylai fod yn rhan o'r tîm? A yw aelodaeth y tîm wedi'i phennu, neu a fydd angen i'r aelodaeth esblygu yn ystod y gwaith? Ydych chi angen cylch gorchwyl, neu egwyddorion a rennir i weithio iddynt er mwyn sicrhau bod pob llais yn y tîm yn cael ei glywed?

Camau gweithredu llyfr gwaith

Cwblhewch gam 1, tabl A4- E4

Mapio rhanddeiliaid

Cymerwch eiliad i ystyried pam eich bod yn cydweithio ar y gwaith hwn. Ni fydd gan dîm y prosiect yr holl wybodaeth ac arbenigedd sy'n angenrheidiol i gynnal asesiad risg newid hinsawdd, felly pa rhanddeiliaid ychwanegol sydd eu hangen?

Meddyliwch am

Pwy yw'r sefydliadau a'r unigolion ar draws gwahanol sectorau a ddylai fod yn rhan o'r asesiad risg newid hinsawdd? Trefnwch eich rhanddeiliaid yn ôl colofn llesiant. Bydd hyn eich helpu i nodi bylchau posibl.

Gallwch weld rhestr o wahanol grwpiau rhanddeiliaid y gallech eu hystyried yn [Atodiad A: grwpiau rhanddeiliaid i'w hystyried](#)

Meddyliwch y tu mewn i'r bocs: â phwy o sefydliadau Byrddau Gwasanaethau Cyhoeddus y dylech gydweithio? Pa bartneriaethau a sefydliadau allweddol fydd â dealltwriaeth werthfawr? Os nad yw'r holl atebion gennych chi, pwy arall allwch chi ofyn iddynt?

Meddyliwch y tu allan i'r bocs: â phwy allech chi gydweithio a allai gynnig safbwynt newydd neu wahanol? Oes angen i chi sefydlu mecanwaith sy'n galluogi rhanddeiliaid i gynnig eu hunain fel cydweithwyr ar y gwaith hwn?

Er y dylai ymgysylltu sylweddol â dinasyddion gael ei ystyried fel elfen hollbwysig wrth gynllunio neu gyflawni camau gweithredu ymaddasu i newid yn yr hinsawdd (cam nesaf y gwaith hwn), nid oes angen ei ystyried fel cam hanfodol o'r cam asesu. Mae'n dal yn bwysig serch hynny ar y cam asesu risg hwn i ystyried safbwyntiau'r gymuned, yn

arbennig pan ddaw'r safbwyntiau hynny o brofiad byw. Nodwch randdeiliaid a all gynrychioli safbwyntiau grwpiau cymunedol.

Meddyliwch am

Ar gyfer pwy mae hwn? Pwy sydd â'r arbenigedd a'r safbwyntiau angenrheidiol i lywio'r gwaith hwn? Beth yw'r problemau a/neu'r cyfleoedd tebygol a godir drwy gynnwys y gymuned wrth ddatblygu cynllun ymaddasu yn y dyfodol, a phwy fydd yn eu deall i gyfrannu at yr asesiad risg newid hinsawdd (sefydliad ymbarél, er enghraifft, neu gynrychiolwyr cymunedol)? Sut ydych chi'n mynd i sicrhau bod profiad byw y bobl a fydd yn cael eu heffeithio'n uniongyrchol gan risgiau newid hinsawdd yn cael eu hystyried?

Camau gweithredu llyfr gwaith

Cwblhewch gam 1, tabl A15-D15

Cyfleu'r neges

Mae yna lawer o ddulliau sefydledig y gallwch eu defnyddio i gyflwyno'r neges, gwahodd cydweithio a hwyluso sgysiau i lywio'r broses o wneud asesiad risg newid hinsawdd. Byddwch yn glir gyda'r holl randdeiliaid beth yw'r dasg, a beth yw'r mecanweithiau ar gyfer cymryd rhan yn y gwaith hwn.

Meddyliwch am

Beth yw'r gwahanol ddulliau a sianeli cyfathrebu ar gyfer pob rhanddeiliad/grŵp rhanddeiliaid? Sut beth yw cyfle 'cyffyrddiad ysgafn' ar gyfer mewnbwn, lle mae rhanddeiliaid yn gallu darparu gwybodaeth ond nid ydynt yn rhan o broses gydweithredol? (Er enghraifft, arolwg ar-lein).

Ystyriwch asesiadau risg a strategaethau ymaddasu cyfredol a'u heffeithiolrwydd

Deall y gwaith sydd eisoes yn digwydd ar risg hinsawdd ac ymaddasu mewn sefydliadau Byrddau Gwasanaethau Cyhoeddus. Mae Fforymau Lleol Cymru Gydnerth yn gwneud gwaith ar risgiau presennol, ac ymateb i ddigwyddiadau ac argyfyngau, sy'n lle da i ddechrau meithrin dealltwriaeth. Gellir gweld cofrestr risg cymunedol sydd ar gael i'r cyhoedd yma: [Fforwm Cymru Gydnerth | LLYW.CYMRU](#)

Meddyliwch am

Ble mae cyrff partneriaeth Byrddau Gwasanaethau Cyhoeddus yn eu taith ymaddasu seiliedig ar wasanaethau eu hunain (mae hwn y tu allan i gwmpas yr asesiad hwn, ond gall ddarparu dealltwriaeth ddefnyddiol)? Pa fentrau cenedlaethol allai ddarparu dealltwriaeth ystyrion o risg ar draws gwahanol sectorau? Sut a phryd allai dealltwriaeth gynlluniedig o feysydd eraill gael eu cynnwys yn yr asesiad risg, nawr ac wrth ailadrodd yn y dyfodol? Er enghraifft, asesiadau risg a strategaethau ymaddasu i hinsawdd Cyd-bwyllgorau Corfforaethol.

Camau gweithredu llyfr gwaith

Cwblhewch gam 1, tabl A 36- B36

Cynllunio gwerthuso

Mae angen cynnwys monitro, gwerthuso a dysgu yn y camau cynnar i allu olrhain beth sy'n gweithio a beth sydd ddim, ac i olrhain defnydd effeithiol o adnoddau. Ystyriwch sut y byddwch chi'n gwerthuso effeithiolrwydd y broses hon i ddeall risg hinsawdd a'i heffaith ar gymunedau yn eich ardal.

Hyrwyddo dysgu effeithiol – mae dysgu effeithiol yn cynnwys: meddylfryd y bobl dan sylw; diwylliant, systemau rheoli gwybodaeth, cyfleoedd i fyfyrion, a theilwra a defnyddio tystiolaeth at ddibenion penodol. Gall edrych mewn mannau eraill am arferion addawol a myfyrion ar ymarfer mewnol fod yn ddefnyddiol, yn cynnwys y wybodaeth fwy dealedig nad yw'n cael ei hysgrifennu ond ei rhannu drwy gysylltiadau.

Meddyliwch am

Pwy fydd yn gwerthuso'r CCRA lleol i sicrhau ei fod yn berthnasol? Pa wersi y gellid eu dysgu o'r broses, o ran cynnal CCRA lleol yn y dyfodol, datblygu cynllun ymaddasu a gweithio mewn partneriaeth/cydweithio mewn termau ehangach? Pwy sy'n atebol am ddilyn y CCRA lleol drwedd i weithredu? A oes rhywun a allai weithio fel 'ffrind hanfodol' gydol y broses?

Cynlluniwch y fethodoleg

Un ffordd o hwyluso'r sgysiau rhwng rhanddeiliaid am fyfyrion ar y sefyllfa gyfredol (gweler cam 2) ac edrych ymlaen (cam 3) yw drwy gynnal gweithdy (neu gyfres o weithdai). Mae adrannau canlynol y fframwaith hwn a'r llyfr gwaith cysylltiedig yn nodi'r cwestiynau y dylai rhanddeiliaid eu hateb gyda'i gilydd er mwyn cynnal asesiad risg newid hinsawdd. Mae dod ynghyd i gynllunio'r camau hyn mewn lleoliad gweithdy neu rywle arall yn gam cyntaf da. Bydd ymchwil a chyfuno tystiolaeth yn digwydd hefyd, a dadansoddiad o allbynnau gweithdai (gweler manylion yn y camau isod). Nodwch yn glir o'r dechrau pwy fydd yn arwain pob cam.

Cam 2 – Ystyriwch effeithiau hinsawdd y gorffennol

Gweler Cam 2 yn y llyfr gwaith cysylltiedig i'w gwblhau hefyd.

Tasgau

- Myfyrion ar ddigwyddiadau tywydd y gorffennol
- Nodi risgiau hinsawdd perthnasol ac effeithiau llesiant sy'n gysylltiedig â digwyddiadau'r gorffennol

Sgiliau gofynnol:

- Hwyluso gweithdy
- Cydweithio
- Gwybodaeth leol

Rydym eisoes yn gweld effeithiau cynnydd o dros 1°C mewn tymheredd cyfartalog bydeang o gymharu â lefelau cyn-ddiwydiannol. Gall deall sut mae'r tywydd yn effeithio ar lesiant ein cymunedau eisoes ein helpu ni i nodi pa mor barod ydyn ni i ymdopi ag effeithiau hinsawdd y dyfodol.

Pwrpas y cam hwn yw myfyrio ar ddigwyddiadau a ddigwyddodd dros y degawdau diwethaf ac ystyried sut y gwnaethant effeithio ar lesiant. Gwneir hyn i baratoi at gam 3, sy'n canolbwyntio ar effeithiau'r *dyfodol*, pan fydd digwyddiadau o'r fath yn dod yn fwy aml ac yn fwy difrifol. Ni fwriedir iddo fod yn archwiliad na'n adolygiad cynhwysfawr o holl ddigwyddiadau hinsawdd y gorffennol.

Myfyrio ar ddigwyddiadau tywydd y gorffennol

Mewn gweithdy, dewch â rhanddeiliaid perthnasol ynghyd i fyfyrio ar ddigwyddiadau hinsawdd y gorffennol. Gweithiwch gyda rhanddeiliaid i gasglu gwybodaeth leol berthnasol am risgiau cyfredol yn eich ardal. Casglwch luniau a straeon newyddion o ddigwyddiadau'r gorffennol i helpu trafodaethau a chynnwys cyflwyniadau cyflwyno'r sefyllfa. Ceisiwch roi sylw i 2-3 enghraifft o wahanol fathau o ddigwyddiadau newid hinsawdd, fel llifogydd, stormydd a thonnau gwres sydd wedi digwydd yn eich ardal yn ddiweddar.

Meddyliwch am

Enghreifftiau o ddigwyddiadau llifogydd y gorffennol - edrychwch ar adroddiadau adran 19 eich awdurdod lleol ar ddigwyddiadau llifogydd y gorffennol. Beth oedd effeithiau digwyddiadau tywydd eithafol dros y tymor byr a'r tymor hir? Beth oedd costau'r digwyddiadau hynny? Pwy gafodd eu heffeithio? Pwy oedd fwyaf agored i niwed (gall Aseidiadau Llesiant ddarparu cyd-destun ar gyfer hyn)? Sut wnaeth y digwyddiadau hyn effeithio ar lesiant dros amser? Pa mor effeithiol yr ymdriniwyd â'r digwyddiadau hyn? Ystyriwch beth aeth yn dda a beth nad oedd cystal? Archwiliwch eich agwedd gyfunol at risg. Adolygwch sut y tarfwyd ar wasanaethau. Beth oedd y costau o ran ymateb ac enw da? Sut y cafodd gwahanol gymunedau eu heffeithio? Sut yr effeithiodd y digwyddiad ar gysylltedd cymdeithasol? Gofynnwch i'ch Fforwm Cydnerthedd Lleol gyfrannu at y cam hwn a rhoi eu dealltwriaeth o ddigwyddiadau'r gorffennol.

Os ydych chi'n ystyried cynnwys cymunedau

Ni ragwelir y bydd dinasyddion yn cael eu cynnwys yn uniongyrchol yn yr asesiad, ond mae'n bwysig bod profiadau bywyd yn cael eu deall yn dda a'u cynnwys yn y Cam hwn. Cysylltwch â rhanddeiliaid fel cynrychiolwyr grwpiau cymunedol. Dylai'r cynrychiolwyr hyn allu mynegi'r profiad o fyw drwy ddigwyddiadau'r gorffennol a'u heffeithiau ar lesiant. Os ydych chi'n ystyried cael dealltwriaeth yn uniongyrchol o'r cymunedau a gafodd eu heffeithio, ystyriwch pryd i gysylltu â'r rhai sydd wedi'u heffeithio gan ddigwyddiadau'r gorffennol, ystyriwch faterion moesegol, a chael cydbwysedd rhwng peidio â chysylltu'n rhy fuan, neu'n rhy hwyr ar ôl digwyddiad.

Camau gweithredu llyfr gwaith

Cwblhewch gam 2, colofn A-M

Nodwch risgiau hinsawdd perthnasol sy'n gysylltiedig â digwyddiadau'r gorffennol

Ystyriwch pa risgiau CCRA 3 sy'n berthnasol i'r digwyddiadau a nodwyd o'r gorffennol. (Gweler y rhestr o risgiau CCRA yn y llyfr gwaith - nodwch fod risgiau rhyngwladol wedi'u tynnu o'r rhestr gan eu bod yn cael eu hystyried yn llai perthnasol i'r Byrddau Gwasanaethau Cyhoeddus). Nodwch a yw rhai risgiau'n gysylltiedig, neu'n ddibynnol ar ei gilydd, ac os felly, sut?

Camau gweithredu llyfr gwaith

Cwblhewch gam 2, colofn N

Cam 3 – Edrych ymlaen

Cyfeiriwch hefyd at Gam 3 yn y llyfr gwaith cysylltiedig i'w gwblhau.

Tasgau

- Deall sut mae disgwyl i'r Hinsawdd newid yn y dyfodol:
 - Adolygu tystiolaeth o ragolygon hinsawdd a sut y bydd hyn yn berthnasol yn eich ardal (peryglon a chysylltiad)
- Deall pwy, a beth, sydd fwyaf agored i newid hinsawdd:
 - Adolygu tystiolaeth leol o fod yn agored i beryglon y dyfodol (agored i niwed)
- Nodi sut mae'r hinsawdd sy'n newid yn debygol o effeithio ar lesiant y dyfodol yn eich ardal:
 - Creu rhestr fer ac adolygu'r 61 risg o adroddiad CCRA 3. Nodi'r risgiau i lesiant yn eich ardal (ni fydd pob risg yn berthnasol). Rhoi sgoriau i berygl, cysylltiad, a bod yn agored i niwed ar gyfer pob risg a nodwyd, yn eich ardal.

Sgiliau gofynnol:

- Hyder wrth ddefnyddio platfformau data a dehongli mapiau
- Dehongli tystiolaeth
- Hwyluso gweithdai
- Cydweithio

Mae'r cam hwn yn ymwneud ag archwilio risg hinsawdd i nodi faint o gysylltiad a gafwyd yn lleol a graddau bod yn agored i'r risg o elfennau'r lle sy'n cyfrannu at lesiant. Cymerwyd y diffiniadau canlynol a Ffigur 3 o [adroddiad CCRA 3](#). Maent yn esbonio termau allweddol fel cysylltiad a bod yn agored i niwed yn y cyd-destun hwn.

Risg - Y potensial ar gyfer canlyniadau andwyol pan fydd rhywbeth o werth yn y fantol a phan fydd y digwyddiad a graddfa'r canlyniad yn ansicr. Wrth asesu effeithiau hinsawdd, defnyddir y term risg yn aml i gyfeirio at y potensial am ganlyniadau andwyol perygl cysylltiedig â hinsawdd ar fywydau, bywoliaeth, iechyd

a llesiant, ecosystemau a rhywogaethau, asedau economaidd, cymdeithasol a diwylliannol, gwasanaethau (yn cynnwys gwasanaethau ecosystemau), a seilwaith. Mae risg yn deillio o ryngweithio â bod yn agored i niwed (o'r system yr effeithiwyd arni), dod i gysylltiad (â'r perygl) dros amser, yn ogystal â'r perygl (cysylltiedig â hinsawdd) a'r tebygolrwydd y bydd yn digwydd. Ffynhonnell IPCC SR1.5. Nodwch fod y term risg yn cael ei ddefnyddio ar gyfer canlyniadau negyddol (h.y. bygythiadau) yn CCRA3.

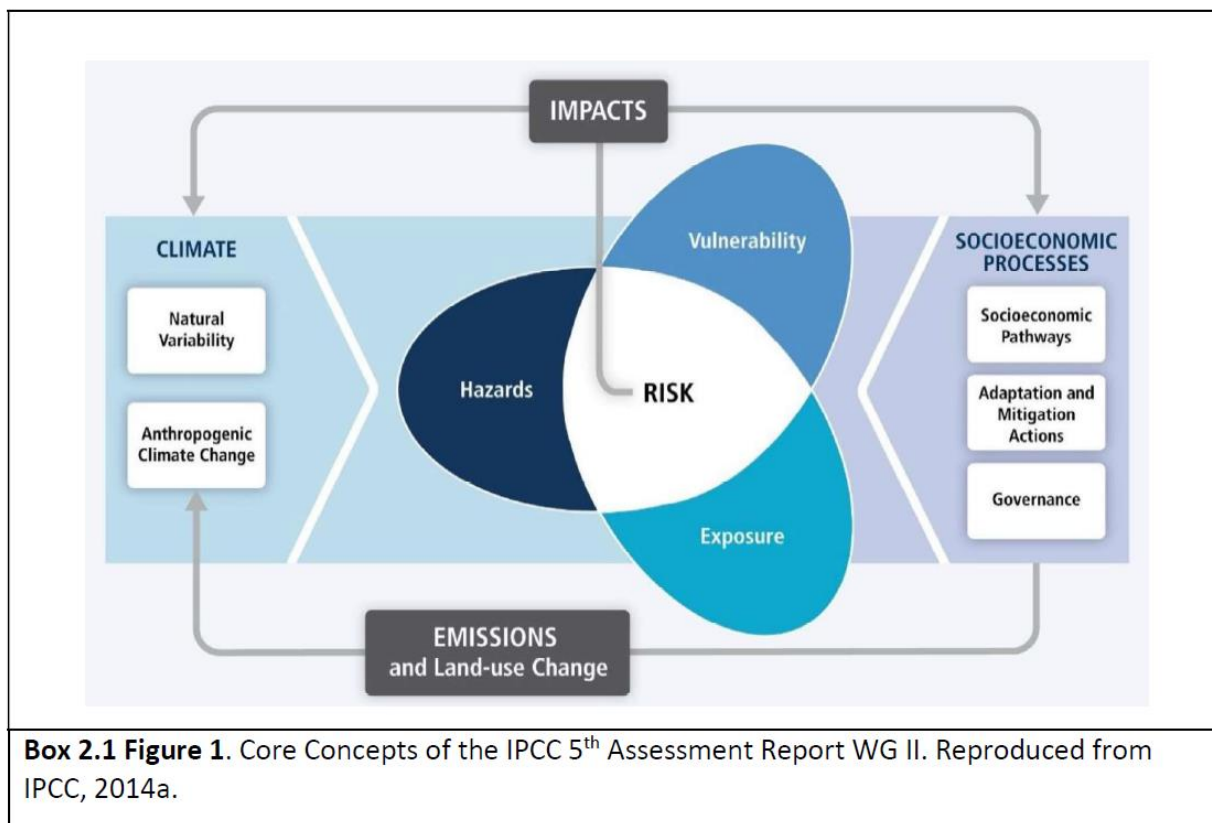
Cyfle – Y potensial ar gyfer canlyniad buddiol, o ganlyniad i hinsawdd sy'n newid (y tueddiad i gael eu heffeithio'n fuddiol). Ffynhonnell: Awduron Pennod Dull CCRA3.

Cysylltiad – Presenoldeb (pobl; bywoliaeth; rhywogaethau neu ecosystemau; swyddogaethau, gwasanaethau ac adnoddau amgylcheddol; seilwaith; neu asedau economaidd, cymdeithasol neu ddiwylliannol) mewn llefydd a lleoliadau a allai gael eu heffeithio'n andwyol. IPCC, AR5.

Bod yn agored i niwed – Y duedd neu'r rhagduddiad i gael eich effeithio'n andwyol. Mae bod yn agored i niwed yn cwmpasu amrywiaeth o gysyniadau ac elfennau'n cynnwys sensitifrwydd neu dueddiad i gael eich niweidio a diffyg gallu i ymdopi ac addasu. Ffynhonnell IPCC, AR5.

Perygl – Achos posibl o ddigwyddiad neu duedd ffisegol naturiol neu wedi'i ysgogi gan bobl a allai achosi colli bywyd, anaf, neu effeithiau iechyd eraill, yn ogystal ag achosion o ddifrodi a cholli eiddo, seilwaith, bywoliaeth, darpariaeth gwasanaethau, ecosystemau ac adnoddau amgylcheddol. Yn yr IPCC mae perygl yn cyfeirio at ddigwyddiadau neu dueddiadau ffisegol cysylltiedig ag hinsawdd. Ffynhonnell IPCC AR5.

Ffigur 3: Cysyniadau a themau allweddol a ddefnyddir ym mhuned adroddiad asesu'r IPCC



Adolygu tystiolaeth o ragolygon hinsawdd (perygion)

I gael gwell dealltwriaeth o sut beth fydd newid hinsawdd yn eich ardal chi, adolygwch dystiolaeth o senarios newid hinsawdd rhagamcanol (perygion), trwy ddefnyddio Rhagolygon Hinsawdd y DU 2018 (UKCP18): [UK Climate Projections \(UKCP\) - Met Office](#)

Dyma'r chweched genhedlaeth a'r set ddiweddaraf o ragolygon newid hinsawdd sy'n benodol i'r DU (UKCP09 oedd y diwethaf), dan arweiniad Canolfan Hadley Swyddfa Dywydd y DU. Gweler ffigur 4 isod am drosolwg o effeithiau hinsawdd yn y DU (Y Swyddfa Dywydd).

Adolygwch dystiolaeth **leol** o'r perygion canlynol hefyd:

- Llifogydd
- Erydiad arfordirol
- Cynnydd yn lefel y môr
- Effaith gwres, tymereddau cyfartalog a thymereddau eithafol, er enghraifft cyfnodau o wres eithafol
- Sychder
- Tanau gwyllt
- Stormydd

Gallwch gael mwy o wybodaeth am ffynonellau tystiolaeth yn yr atodiadau:

- [Atodiad B](#) - enghreifftiau o ble i ddod o hyd i'r dystiolaeth hon
- [Atodiad C](#) - nodi pecynnau cymorth hinsawdd cyfredol

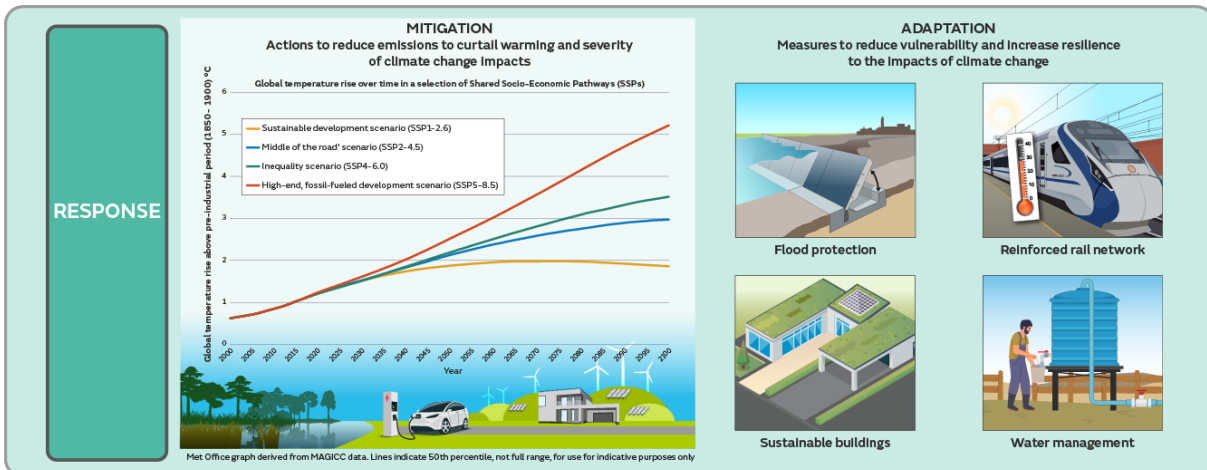
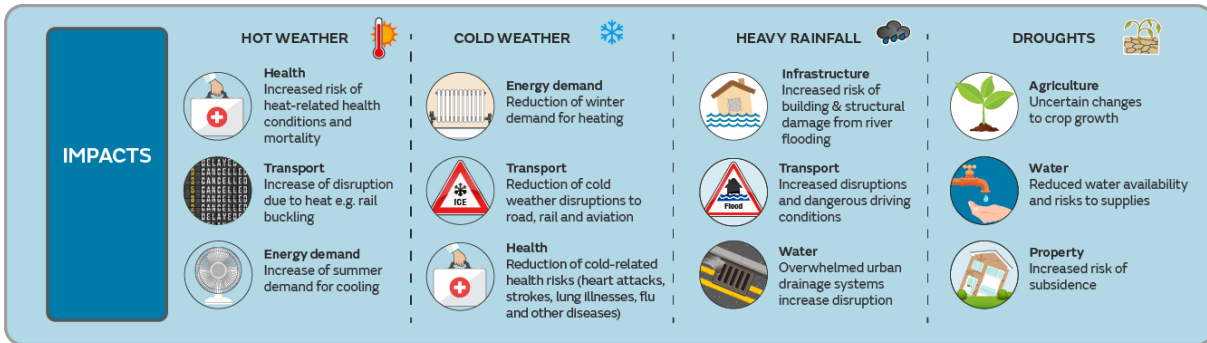
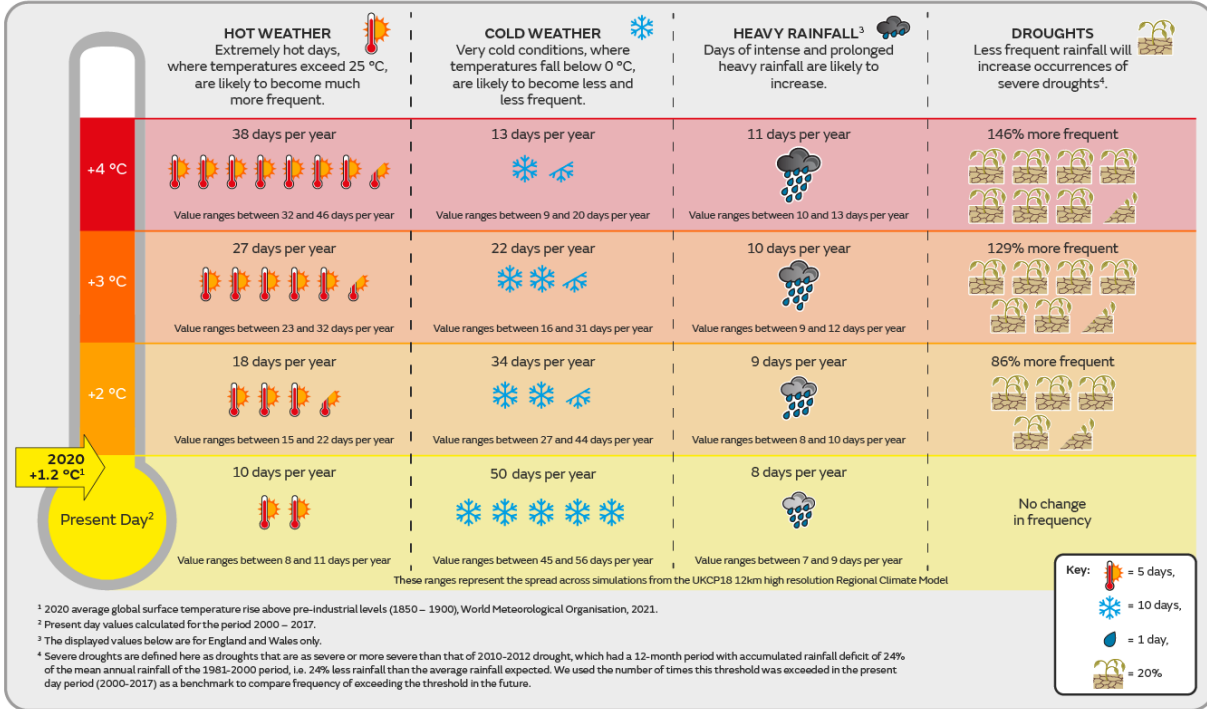
Mae Ffigur 4 yn dangos y math o beryglon tywydd sydd angen i chi eu hystyried.

Ffigur 4: Ffeithlun cynhesu byd-eang a thywydd effaith uchel yn y dyfodol yn y DU

Ffeithlun Tywydd Effaith Uchel



Global warming and future high-impact weather in the UK



Adolygu tystiolaeth leol o fod yn agored i ragolygon hinsawdd

I gael gwell dealltwriaeth o bwy a beth sydd fwyaf agored i effeithiau newid yn yr hinsawdd, ystyriwch y grwpiau poblogaeth agored i niwed a nodwyd yn yr [Asesiad Effaith Iechyd Newid Hinsawdd](#), a ble mae'r grwpiau hyn yn eich ardal, yn ogystal â gwybodaeth berthnasol sydd ar gael am fusnesau, diwydiannau ac adnoddau naturiol lleol.

Mae Asesiadau Llesiant Byrddau Gwasanaethau Cyhoeddus ac Asesiadau Anghenion Poblogaeth Byrddau Partneriaeth Rhanbarthol yn ffynonellau defnyddiol o ddata am fod yn agored i niwed (gweler dolenni yn [Atodiad B](#)). Mae yna haenau agored i niwed ar y [Climate Just Tool](#) hefyd.

Meddylwch am

A yw eich Asesiad neu Gynllun Llesiant wedi nodi cymunedau neu ardaloedd sy'n arbennig o agored i niwed? Ystyriwch a oes unrhyw fylchau tystiolaeth yn eich ardal chi. Gweithiwch gyda'ch Bwrdd Partneriaeth Rhanbarthol i sicrhau eich bod chi'n cael dealltwriaeth gywir o fod yn agored i niwed a'r bygythiadau i lesiant a nodwyd ar gyfer grwpiau penodol yn eich ardal.

Creu rhestr fer o risgiau hinsawdd

Ewch ati i greu rhestr fer o'r risgiau a nodwyd yn Adroddiad Technegol CCRA ac adroddiad cryno Cymru i nodi pa risgiau sy'n berthnasol i'ch ardal chi, ac a ddylent felly gael eu cynnwys yn eich asesiad risg.

Er y rhagwelir y bydd y rhan fwyaf yn berthnasol i ryw raddau, rydym yn argymhell creu rhestr fer o'r risgiau hyn o dan categorïau, a chanolbwyntio ar y rhai mwyaf perthnasol i'ch ardal yn unig. Er enghraifft, ni fydd risgiau'n ymwneud â'r môr yn berthnasol i ardaloedd mewndirol. Yn yr un modd, mae'r CCRA yn nodi risgiau i'r DU sy'n deillio o effeithiau hinsawdd dramor, yn y categori 'Rhyngwladol', na fydd yn berthnasol i gymunedau yn eich ardal chi o reidrwydd.

Dechreuwch drwy gynnwys y rhestr o risgiau CCRA a nodwyd yng Ngham 2 a oedd yn berthnasol i ddigwyddiadau'r gorffennol. Yna ewch ati i greu rhestr fer o'r risgiau sy'n weddill. Gellid gwneud hyn drwy drafodaeth â grŵp bach o arbenigwyr pwnc, o dan y categorïau sydd wedi'u cynnwys yn yr asesiad risg:

- Yr amgylchedd naturiol ac asedau
- Seilwaith
- Iechyd, cymunedau a'r amgylchedd adeiledig
- Busnes a Diwydiant
- Rhyngwladol

Adolygu risgiau hinsawdd yn systematig

Mewn gweithdy gyda phartneriaid cynrychioliadol, trafodwch eich **rhestr fer** o risgiau'n fanwl. Ystyriwch y dystiolaeth sydd ar gael ar gyfer y pedwar penderfynydd i bob risg:

peryl, cysylltiad, bod yn agored i niwed ac ymateb (gweler isod). Ar gyfer pob risg, gwnewch yn siŵr eich bod yn ystyried a disgrifio'r effeithiau posibl ar lesiant, yn cynnwys dimensiynau cymdeithasol, diwylliannol, amgylcheddol ac economaidd. Gallwch gael argymhellion yn [Atodiad D](#).

Ar gyfer pob risg a drafodwyd, nodwch beth sy'n digwydd eisoes yn y gofod hwn, er enghraifft, a oes yna strategaeth ymaddasu i lifogydd ar gael eisoes ar gyfer seilwaith? Nodwch ble mae yna fylchau. Mae angen deall pa risgiau sydd eisoes 'ar y gweill', bydd hyn yn ei gwneud hi'n gliriach ble mae'r Bwrdd Gwasanaethau Cyhoeddus yn ychwanegu gwerth neu'n llenwi bwlich.

Sut i asesu risg

“Climate risk is about more than just the climate hazard alone. Risk is a combination of hazard, exposure, and vulnerability, so it is critical that information about the weather and climate is evaluated in the context of the lives and livelihoods of the populations affected.” Swyddfa Dywydd y DU [Adroddiadau risg hinsawdd – y Swyddfa Dywydd](#)

Risg yn y cyd-destun hwn yw'r potensial am ganlyniadau andwyol yn deillio o berygl cysylltiedig â hinsawdd ar fywydau, bywoliaeth, iechyd a llesiant, ecosystemau a rhywogaethau, asedau economaidd, cymdeithasol a diwylliannol, gwasanaethau (yn cynnwys gwasanaethau ecosystemau), a seilwaith. Mae risg yn deillio o ryngweithio rhwng bod yn agored i niwed o'r system yr effeithiwyd arni, dod i gysylltiad â'r perygl dros amser, yn ogystal â'r perygl a'r tebygolrwydd y bydd yn digwydd.

- 1) Perygl:** Y digwyddiadau tywydd a hinsawdd a allai gael effeithiau andwyol. Gallai digwyddedd, amllder, agosrwydd rhwng digwyddiadau 'eithafol' blaenorol, hyd a dwysedd y digwyddiadau hyn newid yn sgil newid hinsawdd, er enghraifft, tonnau gwres.
- 2) Cysylltiad:** Pan fydd y perygl mewn perthynas â phobl, eiddo, seilwaith ac ati sy'n gallu cael eu heffeithio ganddo, er enghraifft, graddau gofodol ton wres mewn perthynas â lleoliad pobl, adeiladau a seilwaith lleol a allai gael eu heffeithio ganddi.
- 3) Bod yn agored i niwed:** Tebygolrwydd y bydd y bobl, eiddo ac adnoddau economaidd eraill a ddaw i gysylltiad â'r perygl yn dioddef effeithiau andwyol. Mae ffactorau fel demograffeg poblogaeth, gwydnwch ecosystem, gwydnwch economaidd ac ati i gyd yn effeithio ar fod yn agored i niwed. Er enghraifft, mae pobl hŷn a'r rhai ifanc iawn yn agored i effaith tonnau gwres. Yn ei dro mae bod yn agored i niwed yn cael ei effeithio gan allu pobl a llefydd i addasu neu ymateb i'r perygl.
- 4) Ymateb:** Y mesurau ymaddasu i hinsawdd sydd eisoes ar waith. Er enghraifft, byddai cysgod, cylchredeg aer ac insiwleiddio'n lliniaru effeithiau negyddol ton wres.

Meddylwch am

Ystyriwch sut y gallai gwahanol benderfyniadau pob risg ryngweithio a sut y gallai gwahanol risgiau ryngweithio.

Camau gweithredu llyfr gwaith

Cwblhewch gam 3, colofnau A-T

Cam 4 – Blaenoriaethu Risg

Tasgau

- Blaenoriaethu risgiau
- Ystyried beth sydd o fewn dylanwad y Bwrdd Gwasanaethau Cyhoeddus
- Penderfynu pa risgiau ddylid gweithredu arnyn nhw a chan bwy

Sgiliau gofynnol:

- Dehongli tystiolaeth
- Hwyluso gweithdai
- Cydweithio

Blaenoriaethu risgiau

Blaenoriaethwch y risgiau a nodwyd drwy edrych yn ôl ar eich llyfr gwaith yng Ngham 3. Nodwch y cymunedau a'r grwpiau poblogaeth penodol sy'n agored i'r risgiau hynny a defnyddiwch y wybodaeth hon i nodi manau gofodol problemus, lleoliadau â blaenoriaeth (fel ysgolion a chartrefi gofal) a grwpiau poblogaeth (fel oedolion hŷn) lle dylid blaenoriaethu ymaddasu yn yr ardal leol.

Ystyriwch beth sydd o fewn dylanwad y Bwrdd Gwasanaethau Cyhoeddus

Bydd rhai o'r risgiau a nodwyd yn gofyn am gamau gweithredu ymaddasu sydd y tu allan i reolaeth y Bwrdd Gwasanaethau Cyhoeddus. Ystyriwch sut y gellid mynd i'r afael â'r rhain y tu allan i'r Bwrdd, lle gellid rhannu'ch asesiad a sut y gallai hyn gefnogi ymdrechion ymaddasu presennol. Ystyriwch pa risgiau sydd heb eu cwmpasu gan strategaethau presennol ac a allai elwa o ddull cydweithredol mewn strategaeth ymaddasu leol yn y dyfodol. Ble mae yna fylchau o ran dealltwriaeth neu weithredu? Ble ddylai'r Bwrdd gymryd camau gweithredu uniongyrchol? Ble fyddai'n briodol i'r Bwrdd gymryd camau gweithredu anuniongyrchol fel cyflawni rôl eiriolwr neu hyrwyddwr i hysbysu rôl ymaddasu i newid yn yr hinsawdd pobl eraill yn well?

Ystyriwch pa risgiau a allai gael effeithiau ar draws nifer o ddimensiynau llesiant (diwylliannol, cymdeithasol, amgylcheddol, economaidd), neu sydd â rhyngddibyniaethau arwyddocaol rhwng cylchoedd gwaith cyrff sy'n aelodau o Fyrddau Gwasanaethau Cyhoeddus. Gallai'r ardaloedd hyn elwa'n arbennig o weithredu cydweithredol gan y Bwrdd.

Ar gyfer pob risg ystyriwch rôl y Bwrdd ac a yw'r camau gweithredu gofynnol:

- y tu allan i ddylanwad y Bwrdd
- o fewn dylanwad y Bwrdd ac y gellid mynd i'r afael â nhw drwy gynllunio gwasanaethau a gweithredu **unigol**
- o fewn dylanwad y Bwrdd ac angen dull **cydweithredol**

Camau gweithredu llyfr gwaith

Cwblhewch Gam 4, colofnau A-C y llyfr gwaith

Penderfynwch pa risgiau y dylid gweithredu arnynt, a chan bwy

Beth fydd y Bwrdd yn ei wneud nawr bod risgiau wedi'u blaenoriaethu?

Dynodi'r categorïau canlynol i bob risg

- Gweithredu (uniongyrchol neu anuniongyrchol)
- Briff gwylio
- Casglu tystiolaeth
- Dim angen gweithredu

Penderfynwch ar y cyd pa bartner Bwrdd ddylai arwain ar bob risg â blaenoriaeth, nhw fydd 'Perchennog y Risg'.

Camau gweithredu llyfr gwaith

Cwblhewch Gam 4, colofnau D-E y llyfr gwaith

Cam 5 - Ailadrodd

Tasgau

- Nodi sbardunau diwygio'r CCRA lleol
- Monitro

Sgiliau gofynnol:

- Rheoli prosiect

Nodi sbardunau ar gyfer diwygio'r CCRA lleol

Dylai hon fod yn broses ailadroddus ac addasol. Ystyriwch beth allai sbarduno angen i ailadrodd yr asesiad, er enghraifft, gyda phob cylch Asesu Llesiant newydd cyn y Cynllun Llesiant nesaf, neu ar ôl cyhoeddi cynllun gwrthsefyll hinsawdd cenedlaethol diweddaedig gan Lywodraeth Cymru neu Asesiad Risg Newid Hinsawdd y DU y Pwyllgor Newid Hinsawdd. Yn yr un modd, efallai y bydd angen asesiad newydd pan ddaw data newydd arwyddocaol i'r amlwg, neu pan fydd risg newydd yn ymddangos, neu cyn gwneud penderfyniad, neu ar ôl effeithiau tywydd difrifol. Mewn rhai amgylchiadau efallai bydd angen ailedrych ar un neu sawl risg benodol er y bydd angen asesu'r rhestr lawn o risgiau o dro i dro.

Monitro

Penderfynu sut y bydd sbardunau a nodwyd yn cael eu monitro, a phwy ddylai fod yn gyfrifol am hyn, ac a fydd yna berchnogaeth gyfunol neu unigol o'r cyfrifoldeb hwnnw.

Y camau nesaf – beth ydych chi'n mynd i'w wneud amdano?

Oes angen strategaeth neu gynllun lleol ar gyfer ymaddasu i newid hinsawdd?

Ddim o reidrwydd nac yn syth. Ystyriwch rôl y Bwrdd Gwasanaethau Cyhoeddus i helpu i fynd i'r afael â risgiau yn yr ardal. Dylai'r asesiad risg hinsawdd lleol alluogi i gamau gweithredu ymaddasu gael eu blaenoriaethu. Er y gallai fod yn ddefnyddiol datblygu strategaeth ymaddasu i'r Bwrdd wedyn, sy'n nodi beth fydd pob partner yn ei wneud a pha waith fydd yn digwydd ar y cyd, nid oes rhaid datblygu Cynllun Strategaeth Ymaddasu – yr allwedd yw bod yr asesiad yn galluogi camau ymaddasu. Ystyriwch gost *peidio* ag ymateb i flaenoriaethau risg o gymharu â chost ymateb iddynt.

Gweler [Atodiad E](#) am adnoddau defnyddiol.

Meithrin capasiti a gallu addasu ymysg partneriaid Byrddau Gwasanaethau Cyhoeddus

Efallai y bydd Byrddau Gwasanaethau Cyhoeddus angen cymorth i ddeall **risg hinsawdd lleol** yn eu hardal yn well. Bwriad y pwyntiau bwled canlynol yw cynorthwyo'r Bwrdd i gyd-ystyried ei rôl ei hun yng nghyd-destun ehangach ymaddasu i newid hinsawdd wrth i'r bartneriaeth gynyddu ei hymwybyddiaeth o weithgarwch yn y maes hwn. Cynghorir y Byrddau i ystyried y canlynol:

- Dylid nodi cyfleoedd i ddylanwadu ar newid a thrawsnewid systemau fel dylanwad y Byrddau Gwasanaethau Cyhoeddus ar bartneriaethau strategol eraill sy'n gweithredu yn y rhanbarth (er enghraifft, Cyd-bwyllgorau Corfforaethol, Byrddau Partneriaeth Rhanbarthol, Fforymau Cydnerthedd Lleol, Panel Strategaeth Hinsawdd Llywodraeth Leol) a gweithredu arnynt i osgoi dyblygu.
- Sut y gall y pum ffordd o weithio gefnogi gweithgarwch ymaddasu i newid hinsawdd, er enghraifft, trwy ddatblygu gweledigaeth hirdymor a rennir, cynnwys cymunedau, ac atal effeithiau andwyol.
- Sut i benderfynu ar y cyd pa bartner o'r Bwrdd ddylai arwain ar bob risg â blaenoriaeth.
- A fydd polisi, ymarfer a dyraniad adnoddau lleol yn ddigon i reoli effaith newid hinsawdd yn y tymor hir. Dylai'r gweithgarwch hwn ystyried hefyd pa weithgarwch cyfredol ddylai ddod i ben, newid neu gael ei adnewyddu.
- Yr angen i ddatblygu mecanwaith i ymgysylltu a chynnwys cymunedau sy'n wynebu'r risg fwyaf.
- Ble a sut y gellid defnyddio asedau sector cyhoeddus neu eu hailbwrpasu i gynyddu cydnerthedd a lliniaru.

- Sut y gellid cyflawni ffrwd fuddsoddi hirdymor gynaliadwy i wella cydnerthedd cymunedol drwy grwpiau cymorth i'r naill a'r llall a chamau gweithredu a phrosiectau ymaddasu lleol.
- Yr angen i barhau i ddatblygu tystiolaeth a dealltwriaeth ar ryngweithiadau rhwng risgiau hinsawdd a systemau cymdeithasol, economaidd a naturiol ehangach.
- Sut i fonitro a gwerthuso cynnydd a defnyddio dull rheoli addasol i wella perfformiad yn barhaus.

Mae adroddiad y CCC [Adapting to Climate Change Progress in Wales](#) yn adnodd defnyddiol sy'n nodi meysydd arbennig ble mae angen mwy o weithredu a/neu dystiolaeth gan gyrff cyhoeddus a rhanddeiliaid Cymru. Mae'r adroddiad yn defnyddio Fframwaith Monitro Ymaddasu'r Pwyllgor Newid Hinsawdd, sy'n cynnwys dangosyddion a mesurau defnyddiol ar gyfer ymaddasu i newid hinsawdd.

Atodiad A: Grwpiau rhanddeiliaid i'w hystyried

Noder – nid yw hon yn rhestr hollgynhwysfawr

- Age Cymru
- Cymdeithas Yswirwyr Prydain
- Asiantaethau ceiswyr lloches a ffoaduriaid
- Y Groes Goch Brydeinig
- Partneriaeth Diogelu Plant
- Arweinwyr clystyrau meddygfeydd teulu
- Timau comisiynu gofal preswyl
- Partneriaeth Diogelwch Cymunedol
- Cydbwyllgorau Corfforaethol
- Dŵr Cymru a/neu Hafren Dyfrdwy (Dolenni i lifogydd fel ymgymrwyr Dŵr / Carthffosiaeth)
- Aelodau Etholedig
- Dosbarthwyr a thrawsgludwyr trydan
- Cynllun/grwpiau llifogydd cymunedol presennol
- Sefydliadau Addysg Bellach
- Dosbarthwyr nwy
- Asiantaethau Sipsiwn, Roma a Theithwyr
- Sefydliadau Addysg Uwch
- Gwylwyr y Glannau EF
- Gwasanaeth Carchardai EF
- Asiantaethau Digartrefedd
- Cyngor Gwirfoddol Sirol Lleol
- Ymarferwyr draenio neu beryg llifogydd lleol (bydd cynrychiolwyr awdurdod lleol ar gyfer llifogydd dŵr wyneb, cyrsiau dŵr cyffredin/dŵr daear yn bwysig, a byddant yn fwy cyfarwydd â'u cynllun rheoli perygl llifogydd hefyd. Efallai y bydd yn fwy o 'rhanddeiliaid i'w hysbysu' ond pwysig i'w nodi)
- Cynllunwyr Argyfwng Lleol neu Swyddogion Argyfyngau Sifil (prif ddolen i'r Fforwm Cydnerthedd Lleol).
- Ymarferwyr Iechyd yr Amgylchedd Lleol
- Priffyrdd Lleol (yn gyfrifol am broblemau perygl llifogydd ar briffyrdd (ac eithrio traffyrdd a chefnffyrdd) – a phroblemau posibl eraill fel mwy o dyllau mewn ffyrdd neu arwynebau'n toddi mewn gwres)
- Swyddogion Cynllunio Lleol
- Fforwm Cydnerthedd Lleol
- Asiantaethau Iechyd meddwl
- Fforwm Llifogydd Cenedlaethol (Elusen perygl llifogydd yng Nghymru a Lloegr)
- Comisiwn Seilwaith Cenedlaethol Cymru
- Network Rail
- Cynghorau Gogledd Cymru – Gwasanaeth Rhanbarthol Cynllunio mewn Argyfwng
- Un Llais Cymru / Cynghorau Tref a Chymuned (maent wedi cynhyrchu canllawiau ar newid hinsawdd [Tackling Climate Chaos – diweddarwyd 6 Medi 2023.pdf](https://www.onevoicewales.org.uk) ([onevoicewales.org.uk](https://www.onevoicewales.org.uk)))

- Grwpiau Arfordirol Rhanbarthol a grwpiau Awdurdod Llifogydd Lleol Arweiniol
- Bwrdd Partneriaeth Rhanbarthol
- Darparwyr gwasanaethau ffôn (sefydlog a symudol)
- Cymdeithasau Tenantiaid a Phreswylwyr
- Trafnidiaeth Cymru
- Cyfleustodau a Seilwaith, fel Dŵr Cymru
- Partneriaeth Argyfyngau'r Sector Gwirfoddol a Chymunedol
- Fforwm Grwpiau Arfordirol Cymru
- Cyngor Gwirfoddol Sirol Cymru (porth gwirfoddoli newydd yn cynnwys opsiwn i wirfoddoli mewn argyfyngau. Gweithio gyda'r Fforymau Cydnerthedd Lleol i sefydlu mewn sefyllfaoedd argyfwng amrywiol)
- Gwasanaethau Ieuencid

Atodiad B: Ble i ddod o hyd i dystiolaeth

Data adnoddau afonydd, morol a dŵr

Tabl 1: Prif ddata adnoddau afonydd morol a dŵr

Perygl	Gwybodaeth/Data	Disgrifiad byr (beth mae'r data/ y dystiolaeth yn ei gynnwys)	Gwybodaeth Genedlaethol /Ranbarthol	Ar gael yn allanol/wedi'i chyhoeddi?
Llifogydd	Data perygl llifogydd (Risg presennol a dyfodol)	<p>Mapiau Asesu Perygl Llifogydd Cymru'n dangos heddiw, perygl llifogydd wedi'i amddiffyn o'r môr, afonydd a dŵr wyneb</p> <p>Map Llifogydd ar gyfer Cynllunio sy'n dangos perygl llifogydd a ragwelir yn y dyfodol heb ei amddiffyn – mewn 100 mlynedd (2120).</p> <p>Mae hyn yn cynnwys data erydiad arfordirol a Chynllun Rheoli Traethlin felly mae'n</p>	Cenedlaethol	<p>Asesu Perygl Llifogydd Cymru: Cyfoeth Naturiol Cymru / Gweld eich risg llifogydd ar fap (Map Asesu Perygl Llifogydd Cymru)</p> <p>Gallwch weld a lawrlwytho data o: Asesiad Perygl Llifogydd Cymru MapDataCymru (llyw.cymru) Mae cyfansymiau heddiw o bobl ac eiddo sydd mewn perygl ar gyfer ardal Awdurdod Lleol ar gael ar gais. Cysylltwch â'ch ymarferydd Bwrdd Gwasanaethau Cyhoeddus CNC am ragor o wybodaeth.</p> <p>Map Llifogydd ar gyfer Cynllunio: Cyfoeth Naturiol Cymru / Map Llifogydd ar gyfer Cynllunio / Map Cyngor Datblygu</p> <p>Gallwch weld a lawrlwytho data o:</p> <ul style="list-style-type: none">• Map Llifogydd ar gyfer Cynllunio Parthau Llifogydd 2 a 3 MapDataCymru (llyw.cymru)

Perygl	Gwybodaeth/Data	Disgrifiad byr (beth mae'r data/ y dystiolaeth yn ei gynnwys)	Gwybodaeth Genedlaethol /Ranbarthol	Ar gael yn allanol/wedi'i chyhoeddi?
		adnodd gwyb gyda phopeth gyda'i gilydd.		<ul style="list-style-type: none"> Map Llifogydd ar gyfer Cynllunio Parthau a Amddiffynnir TAN15 MapDataCymru (llyw.cymru) <p>Bydd cyfansymiau perygl y dyfodol o bobl ac eiddo sydd mewn perygl fesul Awdurdod Lleol ar gael ddiwedd gwanwyn 2024. Bydd eich ymarferydd Bwrdd Gwasanaethau Cyhoeddus CNC yn rhannu diweddariadau pan fyddant ar gael.</p>

Tabl 2: Data ychwanegol am adnoddau afonydd, morol a dŵr

Perygl	Gwybodaeth/Data	Disgrifiad byr (beth mae'r data/dystiolaeth yn ei gynnwys)	Gwybodaeth Genedlaethol /Ranbarthol	Ar gael yn allanol/wedi'i chyhoeddi?
Llifogydd	Cofrestr Cymunedau mewn Perygl (Presennol)	Data sy'n mesur lefel a dosbarthiad perygl llifogydd ledled Cymru. Gellir ei ddefnyddio i nodi pa ardaloedd sy'n wynebu'r perygl mwyaf.	Cenedlaethol	Gallwch weld data: Cofrestr Cymunedau mewn Perygl (CaRR) MapDataCymru (llyw.cymru)
Llifogydd	Cynllun Rheoli Perygl Llifogydd Cenedlaethol (CNC)	Mae'r cynllun yn esbonio'r blaenoriaethau a'r camau gweithredu y mae CNC yn eu cynnig i reoli'r perygl o lifogydd ar lefel genedlaethol. Maent yn ystyried hefyd sut mae angen i ni ymaddasu i newid yn yr hinsawdd a	Cenedlaethol	Gallwch weld cynlluniau ac asesiadau amgylcheddol ar wefan CNC: Cyfoeth Naturiol Cymru / Cynlluniau

Perygl	Gwybodaeth/Data	Disgrifiad byr (beth mae'r data/dystiolaeth yn ei gynnwys)	Gwybodaeth Genedlaethol /Ranbarthol	Ar gael yn allanol/wedi'i chyhoeddi?
	(Peryglon llifogydd presennol a dyfodol)	<p>lliniaru yn ei erbyn. Maent yn cwmpasu'r perygl o lifogydd o afonydd, cronfeydd dŵr a'r môr. Mae llifogydd o ddŵr arwyneb a chyrsgiau dŵr llai'n cael eu harwain gan yr Awdurdodau Llifogydd Lleol Arweiniol. Maent yn cyhoeddi eu strategaethau eu hunain ar sut maent yn ymdrin â'r math hwn o lifogydd yn eu hardal.</p>		<p>rheoli perygl llifogydd (naturalresources.wales)</p>
Llifogydd	Cynllun Rheoli Perygl Llifogydd Rhanbarthol (CNC)	<p>Mae'r cynllun yn esbonio'r blaenoriaethau a'r camau gweithredu y mae CNC yn eu cynnig i reoli'r perygl o lifogydd ar lefel leol:</p> <p>Canolbarth Cymru</p> <p>Gogledd-ddwyrain Cymru</p> <p>Gogledd-orllewin Cymru</p> <p>Canol De Cymru</p> <p>De-ddwyrain Cymru</p> <p>De-orllewin Cymru</p> <p>Maent yn ystyried sut mae angen i ni ymaddasu i newid yn yr hinsawdd a lliniaru yn ei erbyn hefyd. Maent yn cwmpasu'r perygl o lifogydd o afonydd,</p>	Rhanbarthol	<p>Gallwch weld cynlluniau ac asesiadau amgylcheddol ar wefan CNC: Cyfoeth Naturiol Cymru / Cynllun rheoli perygl llifogydd 2023 i 2029</p>

Perygl	Gwybodaeth/Data	Disgrifiad byr (beth mae'r data/dystiolaeth yn ei gynnwys)	Gwybodaeth Genedlaethol /Ranbarthol	Ar gael yn allanol/wedi'i chyhoeddi?
		cronfeydd dŵr a'r môr. Mae llifogydd o ddŵr arwyneb a chysiau dŵr llai'n cael eu harwain gan yr Awdurdodau Llifogydd Lleol Arweiniol. Maent yn cyhoeddi eu strategaethau eu hunain ar sut maent yn ymdrin â'r math hwn o lifogydd yn eu hardal.		
Llifogydd	Cynllun Rheoli Perygl Llifogydd (Awdurdodau Lleol)	Mae'r Cynllun Rheoli Perygl Llifogydd yn nodi sut y bydd pob Awdurdod Lleol, yn ei swyddogaeth fel Awdurdod Llifogydd Lleol Arweiniol, yn rheoli'r perygl o lifogydd o gysiau dŵr cyffredin, dŵr arwyneb a dŵr daear.	Rhanbarthol / Lleol	Cysylltwch â'r awdurdod lleol perthnasol
Erydu arfordirol a chynnydd yn lefel y môr	Rhagfynegiadau / mapiau peryglon erydu arfordirol	Mapiau'n dangos perygl o erydu arfordirol (Data Rheoli Perygl Erydu Arfordirol Cenedlaethol – rhagfynegiadau o erydiad hyd at 2015 o dan 2 senario; dim ymyrraeth weithredol a gyda pholisïau Cynllun Rheoli Traethlin wedi'u gweithredu).	Cenedlaethol	<p>Gallwch weld haenau mapiau ar wefan CNC: Cyfoeth Naturiol Cymru / Gwiriwch eich risg o erydu arfordirol (Map Rheoli Perygl Erydu Arfordirol Cenedlaethol)</p> <p>Gallwch lawrlwytho data o: Rheoli Risg Erydiad Arfordirol Cenedlaethol (NCERM) MapDataCymru (llyw.cymru)</p>

Perygl	Gwybodaeth/Data	Disgrifiad byr (beth mae'r data/dystiolaeth yn ei gynnwys)	Gwybodaeth Genedlaethol /Ranbarthol	Ar gael yn allanol/wedi'i chyhoeddi?
Erydu arfordirol a chynnydd yn lefel y môr	Data polisi Cynllun Rheoli Traethlin	Mae Cynlluniau Rheoli Traethlin yn cyflwyno polisiâu rheoli arfordirol cynaliadwy a ffeirir o 2005 – 2105 ar gyfer arfordir Cymru.	Cenedlaethol	<p>Gallwch weld y cynlluniau rheoli traethlin ar wefan CNC: Cyfoeth Naturiol Cymru / Cynlluniau Rheoli'r Traethlin</p> <p>Gallwch weld haenau mapiau ar wefan CNC: Mapiau Llifogydd a Risg Erydu Arfordirol (cyfoethnaturiol.cymru)</p> <p>Gallwch lawrlwytho data o: Polisiâu Cynllun Rheoli'r Traethlin MapDataCymru (llyw.cymru)</p>
Erydu arfordirol a chynnydd yn lefel y môr	Effeithiau gwasgfa arfordirol	Mae gwybodaeth o Asesiad Rheoliadau Cynefinoedd o Gynlluniau Rheoli Traethlin yn cynnwys gwybodaeth am wasgfa arfordirol cysylltiedig â newid hinsawdd (cynnydd yn lefel y môr) ar nodweddion dynodedig Ardaloedd Morol Gwarchodedig. Mae prosiect arall wedi cychwyn i ddeall maint tebygol y dirywiad mewn nodweddion Ardaloedd Morol Gwarchodedig yn sgil gwasga arfordirol a fydd yn edrych ar raddfa,	Cenedlaethol	<p>Mae gwybodaeth gryno am effeithiau rhagfynegedig gwasgfa arfordirol yn atodiad 1 canllawiau CNC ar asesu gwasgfa arfordirol. Gallwch weld y wybodaeth ar wefan CNC: Cyfoeth Naturiol Cymru / Asesu gwasgfa arfordirol</p> <p>Disgwylir canlyniadau'r prosiect newydd yn ystod gwanwyn/haf 2024 a gallant</p>

Perygl	Gwybodaeth/Data	Disgrifiad byr (beth mae'r data/dystiolaeth yn ei gynnwys)	Gwybodaeth Genedlaethol /Ranbarthol	Ar gael yn allanol/wedi'i chyhoeddi?
		maint a lleoliad y colli cynefin sy'n debygol o ddigwydd.		gael eu rhannu â phartneriaid unwaith y byddant ar gael. Bydd y prosiect yn cael ei gwblhau yn ystod gwanwyn/haf 2025
Erydu arfordirol a chynnydd yn lefel y môr	Newid defnydd tir drwy ymwthiad dŵr hallt daear a malltod halen cysylltiedig	Bydd cynnydd yn lefel y môr o ganlyniad i newid hinsawdd yn effeithio ar dir amaethyddol drwy lifogydd llanw o'r môr ac effeithiau dŵr daear yn arwain at falltod halen.	Amcangyfrifon llanw UKCP18, Mapiau Llifogydd CNC ac asesiadau Prosiect ymaddasu arfordirol lleol	Gallwch weld Polisi Pridd 2018-19 ar wefan Llywodraeth Cymru Cynnydd yn Lefel y Môr a Cholli Defnydd Tir Amaethyddol o dan UKCP18 (llyw.cymru)
Erydu arfordirol a chynnydd yn lefel y môr	Effaith safleoedd tirlenwi ar yr arfordir ar nodweddion Ardaloedd Morol Gwarchoddedig yng Nghymru	Adroddiad sy'n ymchwilio i'r pwysau posibl a achosir gan safleoedd tirlenwi ar yr arfordir, yn cynnwys edrych i'r dyfodol ar draws 3 chyfnod Cynllun Rheoli Traethlin, gan ystyried perygl llifogydd arfordirol a pherygl erydu arfordirol.	Cenedlaethol – gyda phwyslais ar bwysau ar nodweddion Ardaloedd Morol Gwarchoddedig (yn cynnwys morfeydd heli a thwyni tywod)	Gallwch weld yr adroddiad ar wefan CNC: Ymchwilio i effaith safleoedd tirlenwi sydd ar yr arfordir ar nodweddion Ardaloedd Morol Gwarchoddedig yng Nghymru (cyfoethnaturiol.cymru) Mae data GIS a'r taenlenni ategol i'w cael ar Yriant GIS X CNC.
Erydu arfordirol a	Adroddiad ar Sefyllfa Adnoddau	Darparu manylion cryno am effeithiau patrymau tywydd newidiol a chynnydd	Cenedlaethol	Mae penodau arfordirol SoNaRR ar wefan CNC:

Perygl	Gwybodaeth/Data	Disgrifiad byr (beth mae'r data/dystiolaeth yn ei gynnwys)	Gwybodaeth Genedlaethol /Ranbarthol	Ar gael yn allanol/wedi'i chyhoeddi?
chynnydd yn lefel y môr	Naturiol (SoNaRR): Tueddiadau'r dyfodol mewn cynefinoedd ymylol arfordirol	yn lefel y môr ar ecosystemau ymylol arfordirol.		Cyfoeth Naturiol Cymru / SoNaRR2020: Ymylon Arfordirol
Erydu arfordirol a chynnydd yn lefel y môr	Mynediad ac ymaddasu arfordirol	Adroddiad sy'n edrych ar sut y gallai mynediad arfordirol (hawliau tramwy cyhoeddus a Llwybr Arfordir Cymru) gael eu heffeithio gan fesurau ymaddasu arfordirol sy'n gysylltiedig â Chynlluniau Rheoli Traethlin.	Gwybodaeth ranbarthol	Gallwch weld yr adroddiad ar wefan CNC: 435: Cyngor ar leoliadau lle gall mesurau Addasu Arfordirol effeithio ar Fynediad i'r Arfordir yn ystod oes y Cynlluniau Rheoli Traethlin (cyfoethnaturiol.cymru)
Sychder	Cynlluniau rheoli adnoddau dŵr a chynlluniau sychder cwmnïau dŵr unigol	Mae cwmnïau dŵr wedi asesu risgiau newid hinsawdd a sychder o ran cyflenwad dŵr i bob un o'u Parthau Rhanbarthol, mae ardaloedd Byrddau Gwasanaethau Cyhoeddus yn dod o fewn amryw o'r parthau hyn.	Gwybodaeth ranbarthol	Cyfeiriwch at gynlluniau rheoli adnoddau dŵr a chynlluniau sychder cwmnïau dŵr perthnasol.
Sychder	Adolygu ymchwil a dealltwriaeth wyddonol o sychder	Yn ddiweddar, cyhoeddodd Grŵp Prif Wyddonydd Asiantaeth yr Amgylchedd ei Adolygiad o ymchwil a dealltwriaeth wyddonol o sychder	National	Review of the research and scientific understanding of drought - GOV.UK (www.gov.uk)

Perygl	Gwybodaeth/Data	Disgrifiad byr (beth mae'r data/dystiolaeth yn ei gynnwys)	Gwybodaeth Genedlaethol /Ranbarthol	Ar gael yn allanol/wedi'i chyhoeddi?
Sychder	SoNaRR	SoNaRR 2020 - Themâu Trawsbynciol Cenedlaethol - Effeithlonrwydd Adnoddau - dŵr ar gyfer ymwybyddiaeth gyffredinol	Cenedlaethol	
Sychder / Cynefinoedd	Sensitifrwydd cynefinoedd i newid hinsawdd	Adroddiad gan Natural England ar ail- werthuso sensitifrwydd cynefinoedd i newid hinsawdd	Cenedlaethol	Re-evaluating the sensitivity of habitats to climate change - NECR478 (naturalengland.org.uk)

Data natur

Tabl 3: Safleoedd a rheoli safleoedd

Set ddata	Beth ydyw?	Beth maent yn eu cynnwys a sut y gellir eu defnyddio?
Adroddiadau Rhaglen Cyfoeth Naturiol Cymru / LIFE N2K	Adroddiadau	Angen cynlluniau gweithredol thematig y gellir eu defnyddio i ddeall camau gweithredu strategol â blaenoriaeth i fynd i'r afael â phroblemau a risgiau mawr a nodwyd fel rhai sy'n effeithio'n negyddol ar y cyflwr ar draws nodweddion ACA/AGA/Ramsar. Cynlluniau Gwella â Blaenoriaeth* y gellir eu defnyddio i ddeall y camau gweithredu arfaethedig sydd eu hangen i adfer cyflwr nodweddion ACA/AGA/Ramsar.
Asesiad Gwaelodlin Safleoedd	Adroddiad	Data ar y categori asesu cyflwr dangosol ar gyfer nodweddion o ddiddordeb ar safleoedd gwarchoddedig daearol a dŵr croyw yng Nghymru.

Set ddata	Beth ydyw?	Beth maent yn eu cynnwys a sut y gellir eu defnyddio?
Gwarchodedig CNC 2020		
Asesiadau Cyflwr Dangosol Nodweddion CNC	Adroddiad	Manylion ACAau a AGAau Morol yng Nghymru y gellir eu defnyddio i ddeall cyflwr eu nodweddion o ddiddordeb.
Cronfa Ddata Safle CNC Ar gael ar gais gan CNC	Adroddiad	Manylion nodweddion o ddiddordeb safleoedd gwarchodedig yng Nghymru y gellir eu defnyddio i: i. ddisgrifio amrywiaeth y cynefinoedd a rhywogaethau o safbwynt safleoedd gwarchodedig ac mewn rhai achosion, graddau'r nodweddion. ii. deall pa broblemau a risgiau rheoli cadwraeth sy'n debygol o fod yn effeithio ar gyflwr safle gwarchodedig yn absenoldeb asesiad cyflwr cyfredol. iii. deall pa gamau gweithredu a nodwyd y gellid eu cymryd i fynd i'r afael â'r problemau rheoli cadwraeth a nodwyd.
Cynlluniau Rheoli Craidd CNC	Adroddiad	Manylion ACAau ac AGAau daearol/dŵr croyw y gellir eu defnyddio i ddeall beth sydd angen ei gyflawni ar gyfer eu nodweddion o ddiddordeb a chyngor CNC ar y camau gweithredu sydd eu hangen i gyflawni hyn.
Cyngor Cadwraeth ar gyfer safleoedd morol Ewropeaidd	Adroddiad	Manylion ACAau ac AGAau morol yng Nghymru yn cynnwys eu hamcanion cadwraeth a gweithrediadau a allai achosi dirywiad a/neu aflonyddwch i'w nodweddion o ddiddordeb.
Datganiadau Rheoli Safleoedd CNC	Adroddiad	Manylion SoDdGA y gellir eu defnyddio i ddeall beth sydd angen ei gyflawni ar gyfer eu nodweddion a chyngor CNC ar y camau gweithredu sydd eu hangen i gyflawni hyn.

Set ddata	Beth ydyw?	Beth maent yn eu cynnwys a sut y gellir eu defnyddio?
Clustogfa AGA Ucheldir	Haen GIS	Yn bennaf mewn perthynas â gweithgareddau plannu coed ger AGA. Mae'r set ddata hon yn cynnwys AGA ucheldir yn unig gan nad oedd creu coetiroedd yn cael ei weld fel bygythiad i AGA iseldir.
Safleoedd o Bwysigrwydd er Cadwraeth Natur (SINC) Cysylltwch â'ch awdurdod lleol am fynediad	Haen GIS	Haen ar borth Geospatial, data'n eiddo i Awdurdodau Lleol. Dangos lleoliad, graddau, cyflwr SINC dynodedig lleol. Gellir eu hystyried gyda data safleoedd gwarchoddedig i nodi tir sy'n cael ei ystyried yn addas i'w warchod i atal dirywiad cydnerthed ecosystem ymhellach. Gellir eu defnyddio hefyd fel sail i nodi tir cyfagos neu gysylltiedig y gellid ei reoli i glustogi, cynyddu maint, cysylltedd neu fynd i'r afael mewn ffordd arall â phwysau a gofynion sydd ar y safleoedd hyn (cyflwr).
Gwarchodfeydd Natur Lleol	Haen GIS	Haen ar borth Geospatial yn dangos lleoliad a graddau Gwarchodfeydd Natur Lleol.
Gwarchodfeydd Natur Cenedlaethol	Haen GIS	Haen ar borth Geospatial yn dangos lleoliad a graddau Gwarchodfeydd Natur Cenedlaethol.

Tabl 4: Ecosystemau a fframwaith DECCA

Set ddata	Beth ydyw?	Beth maent yn eu cynnwys a sut y gellir eu defnyddio?
SoNaRR 2020	Adroddiad	Cofrestrï Adnoddau Naturiol y gellir eu defnyddio i ddeall y pwysau allweddol sy'n effeithio ar amrywiaeth eang o gynefinoedd (yn cynnwys cynefinoedd Adran 7) a'u rhwydweithiau ecolegol ac felly eu cyflwr tebygol. Gellir defnyddio'r Cofrestrï i ddeall y cyfleoedd allweddol i fynd i'r afael â'r pwysau hyn.

SoNaRR 2020	Adroddiad	Penodau ecosystemau y gellir eu defnyddio i ddeall pa mor gydnerth yw ecosystemau unigol a pha briodoleddau DECCA sy'n flaenoriaeth ar gyfer gweithredu.
-----------------------------	-----------	--

Tabl 5: Cynefinoedd

Set ddata	Beth ydyw?	Beth maent yn eu cynnwys a sut y gellir eu defnyddio?
Haen ddata GIS Cynefinoedd Cam 1 (ar gael ar ArcMap a Geospatial Portal MapDataCymru)	Haen GIS	Mapiau'n dangos math a lleoliad amrywiaeth o gynefinoedd lled-naturiol y gellid eu defnyddio i ddisgrifio amrywiaeth a graddau cynefinoedd a rhywogaethau o safbwynt rhwydwaith cynefinoedd ac ecolegol Adran 7. Gellir eu defnyddio hefyd, ar y cyd â PENs, i nodi'r manau gorau ar gyfer adfer a chreu cynefinoedd er mwyn gwella maint, cysylltedd ac agweddau eraill ar gydnerthedd ecosystemau (ymaddasu, adfer ac ymwrthedd).
Lluniau o'r awyr	Haen GIS	Gellir edrych ar haenau GIS o luniau o'r awyr â dyddiad gyda haenau cynefinoedd mewn ymarfer pen desg i gael syniad o faint cynefin, a'i gyflwr a chysylltedd i ryw raddau.
Deddf yr Amgylchedd (Cymru) Adran 7 ac OSPAR Cynefinoedd Morol	Haen GIS	Mapiau'n dangos math a lleoliad amrywiaeth o gynefinoedd morol a rhynglanw y gellir eu defnyddio i ddisgrifio amrywiaeth a graddau cynefinoedd a rhywogaethau o safbwynt rhwydwaith cynefinoedd ac ecolegol Adran 7. Gellir eu defnyddio hefyd, ar y cyd ag Ardaloedd Gwarchodedig Morol, i nodi'r manau gorau ar gyfer adfer a chreu cynefinoedd er mwyn gwella maint, cysylltedd ac agweddau eraill ar gydnerthedd ecosystemau (ymaddasu, adfer ac ymwrthedd).
Deddf yr Amgylchedd (Cymru) Adran 7 Cynefinoedd Daearol Pwysig Iawn	Haen GIS	Mapiau'n dangos math a lleoliad amrywiaeth o gynefinoedd daearol y gellir eu defnyddio i ddisgrifio amrywiaeth a graddau cynefinoedd a rhywogaethau o safbwynt rhwydwaith cynefinoedd ac ecolegol Adran 7. Gellir eu defnyddio hefyd, ar y cyd ag Ardaloedd Gwarchodedig Morol, i nodi'r manau gorau ar gyfer adfer a chreu cynefinoedd er mwyn gwella maint, cysylltedd ac agweddau eraill ar gydnerthedd ecosystemau (ymaddasu, adfer ac ymwrthedd).

Set ddata	Beth ydyw?	Beth maent yn eu cynnwys a sut y gellir eu defnyddio?
Y Rhestr Goedwigoedd Genedlaethol	Haen GIS	Mae'r set ddata hon yn dangos lleoliad a maint yr holl goetiroedd 0.5 ha a throsodd ledled Cymru. Mae'n dangos y mathau o goetiroedd (llydanddail, cymysg ac ati) yn cynnwys dosbarthiadau coetiroedd hynafol ac ardaloedd agored wedi'u dehongli o fewn coetir.

Tabl 6: Rhywogaethau

Set ddata	Beth ydyw?	Beth maent yn eu cynnwys a sut y gellir eu defnyddio?
Data rhywogaethau gwarchoddedig a blaenoriaeth y Ganolfan Gofnodion Leol Cysylltwch â'ch canolfan gofnodion leol i gael mynediad	Haen GIS	Cofnodion am leoliad gwahanol rywogaethau y gellir eu defnyddio i wirio nad yw cynigion creu yn effeithio'n negyddol ar rywogaethau sensitif.
Data rhywogaethau estron goresgynnol y Ganolfan Gofnodion Leol Cysylltwch â'ch canolfan gofnodion leol i gael mynediad	Haen GIS	Cofnodion am leoliad gwahanol rywogaethau estron goresgynnol y gellir eu defnyddio i ystyried y pwysau, ac felly cyflwr posibl, ar safle.

Tabl 7: Cydnerthedd ecosystemau a rhwydweithiau ecolegol

Set ddata	Beth ydyw?	Beth maent yn eu cynnwys a sut y gellir eu defnyddio?
CuRVe Atlas	Haenau GIS	Mapiau'n dangos amrywiadau mewn cydnerthedd ecosystemau cymharol ledled Cymru ar eglurder o 1km y gellir eu defnyddio i ddeall amrywiaeth o briodoleddau DECCA a sut mae'r rhain yn rhyngweithio. Wrth edrych ar raddfa tirwedd, byddwch yn gallu gweld sut mae'r ardal dan sylw yn cymharu.
Rhwydweithiau Ecolegol â Blaenoriaeth (PENs)	Haenau GIS	<p>Mae'r Map yn dangos setiau data a thystiolaeth ar gysylltedd cynefinoedd y gellir eu defnyddio i lywio camau gweithredu i ddod â safleoedd gwarchoddedig i gyflwr ffafriol a meithrin cysylltedd rhyngddynt.</p> <p>Ar y tir, mae PENs yn dangos y cysylltedd presennol gorau rhwng SoDdGA a mannau da eraill ar gyfer bioamrywiaeth ar gyfer amrywiaeth o gynefinoedd eang. Dylai'r mapiau helpu i arwain lleoliadau gweithgareddau fel eu bod yn gwella, yn atgyfnerthu neu'n cysylltu rhwydweithiau yn y dirwedd.</p> <p>Ar gyfer ardaloedd morol, mae'r map yn dangos maint llawn y rhwydwaith MPA, gan amlygu'r safleoedd lle mae'n hysbys bod un neu fwy o nodweddion mewn cyflwr anffafriol.</p>
Mapiau Rhwydweithiau Cynefinoedd	Haenau GIS	Mapiau ffocal, lleol a chraidd yn dangos y cysylltedd swyddogaethol rhwng darnau o gynefinoedd a mapiau Lefel II yn dangos tebygrwydd rhwng safleoedd gwarchoddedig daearol y gellir eu defnyddio i nodi bylchau a mannau cyfyng mewn rhwydweithiau ecolegol lle gellid adfer neu greu cynefinoedd i wella cysylltedd.
Rhwydweithiau Ecolegol Gadarn (RENs) – siaradwch â Swyddogion Datganiadau Ardal perthnasol	Adroddiadau a data gofodol	Deilliannau bwriedig h.y. cyfres gysylltiedig yn swyddogaethol a strwythurol o safleoedd pwysig ar gyfer bioamrywiaeth sydd ag ecosystemau iach a chydnerth sy'n bodoli neu sy'n bosibl, ac yn darparu manteision ar gyfer bioamrywiaeth a llesiant. Gall rhwydweithiau gael eu datblygu ar unrhyw raddfa, o lefel tirwedd i leol iawn. Mae rhwydweithiau'n cynnwys ardaloedd craidd a matrices defnydd tir rhyngol a dylai fod yn seiliedig ar gyd-gynllunio.

Set ddata	Beth ydyw?	Beth maent yn eu cynnwys a sut y gellir eu defnyddio?
Ar gael gan gais gan CNC		

- [Aderyn: Hafan \(Iercwales.org.uk\)](http://Iercwales.org.uk)
- [Landscape and a Changing Climate](#) adnodd sy'n dangos effeithiau newidiadau hinsawdd rhagfynegedig ar gyfer Cymru yn 2050 ar gymeriad a nodweddion tirwedd.
- [Living with Environmental Change: archive of publications and reports – UKRI](#)
- Adroddiad sensitifrwydd cynefinoedd y DU [Re-evaluating the sensitivity of habitats to climate change - NECR478 \(naturalengland.org.uk\)](#)

Data economaidd-gymdeithasol

Asesiadau Llesiant Byrddau Gwasanaethau Cyhoeddus

Cyfeiriwch at Asesiad Llesiant eich Bwrdd

Asesiadau o Anghenion y Boblogaeth RPB

[Asesiad o Anghenion y Boblogaeth Caerdydd a Bro Morgannwg 2022](#)

[Asesiad o Anghenion y Boblogaeth Cwm Taf Morgannwg](#)

[Asesiad o Anghenion y Boblogaeth Gwent](#)

[Asesiad o Anghenion y Boblogaeth 2022 – Partneriaeth Gofal Gorllewin Cymru \(wwcp-data.org.uk\)](#)

[Asesiad o Anghenion y Boblogaeth Gogledd Cymru \(cydweithredfagogleddcymru.cymru\)](#)

[Asesiad o Anghenion y Boblogaeth Gorllewin Morgannwg](#)

[Asesiad o Anghenion y Boblogaeth Powys](#)

Risg ddiwylliannol

Adroddiad Cenedlaethau'r Dyfodol Cymru ar Ddiwylliant a'r Gymraeg:

<https://www.futuregenerations.wales/wp-content/uploads/2020/06/IC-W-Chap-3-Language-and-Culture.pdf> (tudalen 34 ymlaen)

Erthygl ar sut y gall y sector diwylliant yrru'r trawsnewidiad gwyrdd:

<https://futureobservatory.org/news/drive-the-green-transition>.

Mae [Dr Lana St Leger](#) o Met Caerdydd yn gweithio ar effeithiau posibl newid hinsawdd ar y Gymraeg a threftadaeth hefyd. Mae ystyriaethau diwylliannol yn cynnwys rheoli tir a risg yn gysylltiedig â cholli straeon, enwau Cymraeg, cynefinoedd, bioamrywiaeth frodorol, ac anifeiliaid.

Ffeithluniau

Mae'r canlynol yn ddolenni i ffeithluniau am senarios hinsawdd y dyfodol, a allai fod yn ddefnyddiol i gyfathrebu newidiadau tebygol mewn patrymau tywydd i bartneriaid Byrddau Gwasanaethau Cyhoeddus:

- [HEADLINE FINDINGS \(metoffice.gov.uk\)](#)
- [High-Impact-Weather-infographic-v14FINAL.png \(1404x1903\) \(ukclimateresilience.org\)](#)
- [What will climate change look like in your area? - BBC News](#)
- [Porth data hinsawdd y Swyddfa Dywydd \(arcgis.com\)](#)
- [Allbynnau Cydnerthedd Hinsawdd y DU - Met Office](#)
- [Peryglon Hinsawdd yr Ymddiriedolaeth Genedlaethol \(arcgis.com\)](#)
- [Adroddiad Llifogydd y DU | Ymchwil | Y Groes Goch Brydeinig](#)

- [New research shows increasing frequency of extreme rain - Met Office](#)– Canfyddiadau o'r model 100 mlynedd datrysiad uchel cyntaf sy'n dal manylion digwyddiadau glaw darfudol neu eithafol
- [Lliniaru llifogydd 2023/24 – Comisiwn Seilwaith Cenedlaethol Cymru](#)

Atodiad C: Pecynnau cymorth cyfredol

Credyd: Iechyd Cyhoeddus Cymru ac Urban Habitats.

Beth mae pecynnau cymorth cyfredol yn ei gynnwys?

Mae pecynnau cymorth ymaddasu'n amrywio o ran cynnwys, y data a ddefnyddir a'u hallbwn. Mae Tabl 8 yn awgrymu pynciau/meysydd cynnwys y byddech yn disgwyl eu gweld o fewn pecyn cymorth ymaddasu 'da', gan asesu eu cynnwys o fewn y pecynnau cymorth cyfredol.

Tabl 8: Aseiad o bynciau mewn pecynnau cymorth asesu

Pwnc	Local climate adaptation toolkit	UK Adaptation Inventory	UK Heat stress	Climate Just
Newid hinsawdd: tywydd	Ydy	Ydy		
Newid hinsawdd: eithafion		Ydy		Ydy
Newid hinsawdd: llifogydd		Ydy		Ydy
Newid hinsawdd: straen gwres		Ydy	Ydy	Ydy
Newid hinsawdd: data tymhorol (gaeaf a haf)	Ydy			
Data model: nodi pa fodel a ddefnyddiwyd		Ydy	Ydy	Ydy
Data model: defnyddio Model Hinsawdd Rhanbarthol (RCM)	Ydy	Ydy	Ydy	Ydy
Data model: defnyddio Llwybrau Cymdeithasol-Economaidd a Rennir (SSPs)		Ydy	Ydy	

Pwnc	<u>Local climate adaptation toolkit</u>	<u>UK Adaptation Inventory</u>	<u>UK Heat stress</u>	<u>Climate Just</u>
Data model: cyfeirio at ansicrwydd data		Ydy		Ydy
Data model: cyfeirio at senarios cynhesu a llwybrau allyriadau eraill (Llwybrau Crynodiadau Cynrychioliadol, RCPs)		Ydy	Ydy	Ydy
Ymaddasu: crybwyll ymaddasu	Ydy	Ydy		Ydy
Ymaddasu: cyfeirio at fathau eraill o ymaddasu		Ydy		
Ymaddasu: datgan ei rôl mewn cefnogi cynlluniau awdurdodau lleol	Ydy	Ydy		Ydy
Canlyniadau adnoddau: cynhyrchu map			Ydy	Ydy
Canlyniadau adnoddau: cynhyrchu adroddiad	Ydy			Ydy
Canlyniadau adnoddau: adnodd gweledol	Ydy		Ydy	Ydy
Canlyniadau adnoddau: data y gellir ei lawrlwytho		Ydy		Ydy
Hawdd defnyddio: darparu canllaw / proses cam wrth gam ar sut i ddefnyddio	Ydy		Ydy	Ydy
Hawdd defnyddio: darparu canllaw fideo	Ydy	Ydy	Ydy	Ydy
Hawdd defnyddio: darparu adnoddau ar dermau, gwybodaeth a data allweddol a ddefnyddir yn yr adnodd		Ydy		Ydy

Pwnc	Local climate adaptation toolkit	UK Adaptation Inventory	UK Heat stress	Climate Just
Hawdd defnyddio: darparu adnoddau ychwanegol	Ydy	Ydy		Ydy

Gweler dolen hefyd i'r pecyn cymorth Ymaddasu i'r Hinsawdd gan Bartneriaethau Lleol:

[Climate adaptation toolkit and risk generator \(localpartnerships.gov.uk\)](https://localpartnerships.gov.uk)

Atodiad D: Sbardunau ar gyfer ystyried effeithiau ar lesiant wrth adolygu risgiau hinsawdd, wedi'u trefnu yn ôl categori risg

Nodwch, nid yw pob cwestiwn yn berthnasol i bob risg

Yr amgylchedd ac asedau naturiol

- A fydd hyn yn effeithio ar rywogaethau neu gynefinoedd?
- A fydd hyn yn effeithio ar raddau cysylltedd cynefinoedd, a'r cyflwr?
- A fydd hyn yn effeithio ar safleoedd diwylliannol/treftadaeth? Gallai hyn fod yn adeiladau neu dirweddau.
- A fydd hyn yn arwain at newidiadau mewn arferion a allai gyfrannu at newid yn niwylliant hanesyddol Cymru, er enghraifft amaethyddiaeth?

Seilwaith

- A fydd hyn yn effeithio ar gysylltedd, maint a chyflwr cynefinoedd? Er enghraifft, a yw pontydd yn darparu cysylltiad cynefin fel y gall rhywogaethau fynd o un lle i'r llall.
- A fydd hyn yn effeithio ar ffynonellau neu seilwaith adnoddau naturiol (e.e. dŵr)?
- A fydd hyn yn effeithio ar ddigwyddiadau diwylliannol neu'r celfyddydau?
- A fydd hyn yn effeithio ar gasgliadau treftadaeth (er enghraifft mewn amgueddfeydd neu lyfrgelloedd)?
- A fydd hyn yn effeithio ar safleoedd ag arwyddocâd o ran treftadaeth sy'n eiddo i'r gymuned?

Cymunedau iechyd a'r amgylchedd adeiledig

- A fydd mynediad pobl i fannau gwyrdd ar gyfer budd llesiant yn ffactor?
- A fydd hyn yn effeithio ar fynediad pobl i safleoedd a gweithgareddau diwylliannol?
- A fydd hyn yn effeithio ar allu pobl i gysylltu ag eraill?
- A fydd hyn yn effeithio ar fynediad i addysg, yn cynnwys addysg Gymraeg?

Busnes a Diwydiant

- A fydd hyn yn effeithio ar allu busnes i gyflawni arferion cynaliadwy?
- A fydd hyn yn effeithio ar fynediad pobl i weithgareddau diwylliannol?
- A ellir defnyddio atebion natur fel dewis arall/safonol?
- A fydd hyn yn effeithio ar seilwaith gwyrdd mewn safleoedd busnes?
- A fydd hyn yn effeithio ar gadwyni cyflenwi lleol?

Atodiad E: Adnoddau ar gyfer y camau nesaf a chynlluniau ymaddasu

- [Cynllun ymaddasu hinsawdd cenedlaethol cyfredol – Ffyniant i Bawb: Cymru sy'n Effro i'r Hinsawdd](#)
- [Adroddiad y Pwyllgor Newid Hinsawdd Ymaddasu i Newid Hinsawdd – Cynnydd yng Nghymru 2023](#)
- [Working together to adapt to a changing climate - flood and coast - GOV.UK \(www.gov.uk\)](http://www.gov.uk)
- [Cymru'r Dyfodol: y cynllun cenedlaethol 2040 | LLYW.CYMRU](#)
- [5.1 Designing an effective adaptation action plan — Saesneg \(europa.eu\)](#)

7 Mawrth 2024

Annwyl Darren,

Fframwaith Asesu Risg Newid Hinsawdd ar gyfer Byrddau Gwasanaethau Cyhoeddus

Rwy'n falch i rhannu copi gyda chi o'r Fframwaith Asesu Risg Newid Hinsawdd ar gyfer Byrddau Gwasanaethau Cyhoeddus.

Datblygwyd y fframwaith hwn mewn partneriaeth ag Iechyd Cyhoeddus Cymru a Llywodraeth Cymru. Mae wedi'i ddylunio i helpu partneriaeth y Byrddau Gwasanaethau Cyhoeddus i weithio gyda'i gilydd i ddeall yn well sut y bydd y risgiau a nodwyd yn Aseiad o Risgiau Newid Hinsawdd y DU yn effeithio ar les pobl yn yr ardal hon, yn awr ac yn y dyfodol.

Yn ystod datblygiad y fframwaith cawson ni adborth gwerthfawr iawn gan bartneriaid y Byrddau Gwasanaethau Cyhoeddus ledled Cymru a helpodd i lunio'r ddogfen derfynol.

Mae'r fframwaith yn gynllun ar gyfer gweithredu ar y cyd. Mae'n darparu proses gam wrth gam glir ar gyfer asesu risg - a allai, yn y pen draw, sicrhau bod dulliau addasu a champau gweithredu lleol, rhanbarthol a chenedlaethol yn cael eu cynllunio'n well. Gobeithiwn bydd o gymorth i gyflawni'r cam penodol;-

- Mynd ati'n systematig i adolygu'r risgiau a nodwyd yn Adroddiad Tystiolaeth yr Aseiad Risg Newid Hinsawdd (CCRA3) – crynodeb i Gymru a datblygu ymateb partneriaeth

Mae Fforwm Grwpiau Arfordirol Cymru wedi datblygu fideo sy'n tynnu sylw at risgiau sy'n gysylltiedig â newid hinsawdd ar yr arfordir a'r cysyniad o addasu. Am y tro fe'i cyhoeddwyd ar wefan Canolfan Monitro a Fforwm Arfordir Cymru ond gellir ei lawrlwytho o Vimeo gan ddefnyddio'r dolenni isod, hefyd ar gais CLILC, hoffwn eu rhannu o rhan gwybodaeth gyda'r BGC.

Cymraeg <https://vimeo.com/906753292/992a4709b9?share=cop>

English <https://vimeo.com/883313310/e39d1af184?share=copy>

Rydym yn edrych ymlaen at gydweithio â phartneriaid er mwyn sicrhau y bydd Sir Gaerfyrddin yn cael ei chydabod yn sir sy'n diogelu a chyfoethogi ei hamgylchedd a'i bioamrywiaeth, gan wneud y defnydd gorau o'i hadnoddau naturiol.

Yn gywir,



Huwel Manley
Head of Operations South West Wales
Pennaeth Gweithrediadau De Orllewin Cymru

Ffôn/Phone: 03000 654 071 / 07779 613 347

Ebost/Email: Huwel.Manley@cyfoethnaturiolcymru.gov.uk

Huwel.Manley@naturalresourceswales.gov.uk

Croesewir gohebiaeth yn Gymraeg a byddwn yn ymateb yn Gymraeg, heb i hynny arwain at oedi.
Correspondence in Welsh is welcomed, and we will respond in Welsh without it leading to a delay.